

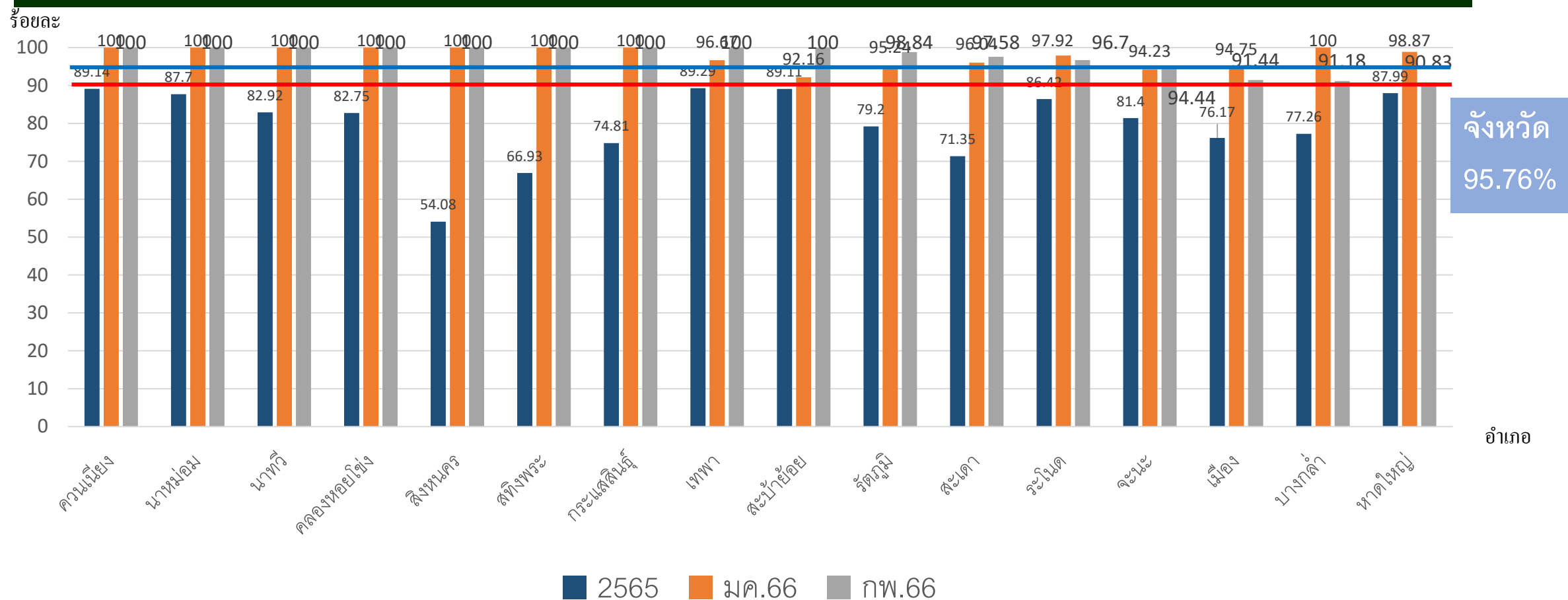
# รายงานการเฝ้าระวังทางระบาดวิทยา ประจำเดือน กุมภาพันธ์ 2566

กลุ่มงานควบคุมโรคติดต่อ  
สำนักงานสาธารณสุขจังหวัดสงขลา

# รหัสโรคที่ตัดออกจากรายงานผ่านโปรแกรม R506 และ D506

รหัสโรค	ICD10	ชื่อโรค
02	A04.0–A04.9, A08.0–A08.5, A09.0 และ A09.9	Acute diarrhea โรคอุจจาระร่วงเฉียบพลัน
07	A01	Enteric fever ไข้เอนเทอริค
10	B17.8, B17.9, B19.0 และ B19.9	Unspecified viral hepatitis ไวรัสตับอักเสบบีไม่ระบุชนิด
14	B30.0–B30.3, B30.8–B30.9	Viral conjunctivitis โรคตาแดงจากไวรัส
18	R50.8, R50.9	Fever of unknown origin ไข้ไม่ทราบสาเหตุ
55	B83.2, G02.8	Eosinophilic Meningitis เยื่อหุ้มสมองอักเสบจากพยาธิ
68	B55.0-B55.2 และ B55.9	Leishmaniasis โรคลิชมาเนีย
74	A38	Scarlet fever ไข้ค้ำแดง
76	B74.0-B74.2, B74.8-B74.9, H13.0	Lymphatic filariasis โรคเท้าช้าง

# ร้อยละของความทันเวลาการส่งข้อมูลทางระดับวิทยาจำแนกรายอำเภอ ปี พ.ศ.2566



ที่มาของข้อมูล: โปรแกรมเฝ้าระวังทางระดับวิทยา (R506) สำนักงานสาธารณสุขจังหวัดสงขลา จัดทำโดย นายอัฐพงศ์ คงช่วย 03/03/2566

# การส่งข้อมูลทางระบาดวิทยาของโรงพยาบาล จำแนกรายสัปดาห์ เปรียบเทียบกับเกณฑ์การส่ง ปี พ.ศ.2566

โรงพยาบาล	Wk1	Wk2	Wk3	Wk4	Wk5	Wk6	Wk7	Wk8	Wk9
รพท.สงขลา	64	63	70	91	49	68	111	112	33
รพช.สทิงพระ	5	6	2	6	4	8	3	2	8
รพช.จะนะ	9	16	14	12	17	28	13	12	5
รพช.สมเด็จฯ	9	6	11	16	16	16	5	9	6
รพช.เทพา	7	11	16	12	22	11	23	16	7
รพช.สะบ้าย้อย	23	21	21	19	23	11	14	16	9
รพช.ระโนด	8	10	20	9	10	10	25	32	17
รพช.กระแสสินธุ์	0	4	1	2	2	1	0	2	0
รพช.รัตภูมิ	13	13	24	7	9	19	17	34	17
รพช.สะเดา	2	11	10	16	25	22	9	28	8
รพช.ปาดังเบซาร์	5	12	10	14	14	8	10	9	10
รพศ.หาดใหญ่	168	126	117	117	106	102	93	104	51
รพช.นาหม่อม	6	9	2	4	14	9	7	10	5
รพช.ควนเนียง	3	3	1	3	6	3	2	6	0
รพช.บางกล่ำ	6	8	4	6	10	6	2	11	2
รพช.สิงหนคร	10	7	9	8	8	7	6	10	4
รพช.คลองหอยโข่ง	5	5	9	9	11	4	3	3	3

Hname	Wk1	Wk2	Wk3	Wk4	Wk5	Wk6	Wk7	Wk8	Wk9
รพ.สต.ควนลัง (อบจ.สงขลา 2566)	0	0	1	0	0	0	0	0	0
รพ.สต.คูเต่า (อบจ.สงขลา 2566)	0	0	0	3	0	0	0	0	0
รพ.สต.เกาะใหญ่ (อบจ.สงขลา 2566)	0	0	0	0	0	0	1	0	0
รพ.สต.บ้านสทิตย (อบจ.สงขลา 2566)	0	0	0	0	1	1	0	0	0
รพ.สต.รำแดง (อบจ.สงขลา 2566)	1	0	0	0	0	0	3	0	1
รพ.สต.วัดขนุน (อบจ.สงขลา 2566)	0	0	0	0	0	1	0	0	0

รพ.สต.ในสังกัด อบจ. เมื่อตัดโรคออก จะเหลือ 6 แห่ง  
ที่มีรายงานผู้ป่วย ซึ่งส่วนใหญ่จะเป็นโรคอาหารเป็นพิษ

ยกเลิกการรายงาน โควิด-19 , วัณโรค , เรื้อน และ AEFI จาก R506 เพราะ มีโปรแกรมอื่นๆ จัดเก็บข้อมูลแล้ว และยกเลิก อูจจาระร่วงเฉียบพลัน ตาแดง ไข้ไม่ทราบสาเหตุ ไข้เอนเทอริค ไวรัสตับอักเสบบีไม่ระบุชนิด เชื้อหุ้มสมองอักเสบจากพยาธิ โรคลิซมาเนีย ไข้ดำแดง และ โรคเท้าช้าง

จำนวน / อัตราป่วย ด้วยโรคที่ต้องเฝ้าระวังทางระบาดวิทยา 20 อันดับ แรก ตั้งแต่เดือน มกราคม - กุมภาพันธ์ 2566

งานเฝ้าระวังทางระบาดวิทยา กลุ่มงานควบคุมโรคติดต่อ สำนักงานสาธารณสุขจังหวัดสงขลา

ลำดับ	โรค	ผู้ป่วย ทั้งจังหวัด	อัตราป่วย ต่อแสนประชากร	อำเภอที่มีอัตราป่วยสูง 3 อันดับแรก								
				อันดับ 1			อันดับ 2			อันดับ 3		
				อำเภอ	จำนวน	อัตรา	อำเภอ	จำนวน	อัตรา	อำเภอ	จำนวน	อัตรา
1	Pneumonia	1287	89.90	นาหม่อม	35	152.35	ระโนด	90	140.71	รัตภูมิ	102	134.73
2	Influenza, (Flu)	723	50.51	เมืองสงขลา	132	81.03	ระโนด	51	79.74	สิงหนคร	67	79.66
3	D.H.F Total	443	30.95	สะเดา	84	67.68	จะนะ	53	48.96	สทิงพระ	19	39.78
4	Food Poisoning	251	17.53	สะบ้าย้อย	56	69.68	นาหม่อม	7	30.47	เมืองสงขลา	42	25.78
5	H.F.M Disease	200	13.97	กระแสสินธุ์	10	66.96	บางกล่ำ	11	33.69	นาทวี	19	27.32
6	S.T.D. Total	179	12.50	เมืองสงขลา	40	24.56	สิงหนคร	18	21.40	กระแสสินธุ์	3	20.09
7	Varicella, Chickenpox	124	8.66	คลองหอยโข่ง	15	55.41	สะเดา	30	24.17	จะนะ	17	15.71
8	Leptospirosis, Wei's Disease	46	3.21	นาหม่อม	3	13.06	สะเดา	11	8.86	นาทวี	6	8.63
9	Enteric fever (08-09)	35	2.44	บางกล่ำ	13	39.82	สะเดา	10	8.06	ระโนด	4	6.25
10	Typhoid	32	2.24	บางกล่ำ	13	39.82	สะเดา	8	6.45	ระโนด	4	6.25
11	Hepatitis Total	28	1.96	สิงหนคร	4	4.76	เมืองสงขลา	7	4.30	ระโนด	2	3.13
12	Hepatitis B	24	1.68	สิงหนคร	4	4.76	ระโนด	2	3.13	เมืองสงขลา	5	3.07
13	Malaria	11	0.77	รัตภูมิ	5	6.60	คลองหอยโข่ง	1	3.69	นาทวี	2	2.88
14	Dysentery Total	10	0.70	คลองหอยโข่ง	5	18.47	สิงหนคร	2	2.38	เทพา	1	1.27
15	Dysentery, Amoebic	10	0.70	คลองหอยโข่ง	5	18.47	สิงหนคร	2	2.38	เทพา	1	1.27
16	Melioidosis	9	0.63	นาหม่อม	2	8.71	ระโนด	1	1.56	นาทวี	1	1.44
17	Unspecified Meningitis	5	0.35	ควนเนียง	1	2.90	จะนะ	2	1.85	สะบ้าย้อย	1	1.24
18	Scrub Typhus	5	0.35	จะนะ	3	2.77	สะเดา	1	0.81	หาดใหญ่	1	0.25
19	Enterovirus Fever	4	0.28	หาดใหญ่	4	0.99	คลองหอยโข่ง	0	0.00	สทิงพระ	0	0.00
20	Mumps	4	0.28	บางกล่ำ	1	3.06	เทพา	1	1.27	สะเดา	1	0.81

จำนวน / อัตราป่วย ด้วยโรคที่ต้องเฝ้าระวังทางระบาดวิทยา 20 อันดับ แรก เดือน กุมภาพันธ์ 2566

งานเฝ้าระวังทางระบาดวิทยา กลุ่มงานควบคุมโรคติดต่อ สำนักงานสาธารณสุขจังหวัดสงขลา

ลำดับ	โรค	ผู้ป่วย ทั้งจังหวัด	อัตราป่วย ต่อประชากรแสนคน	อำเภอที่มีอัตราป่วยสูง 3 อันดับแรก								
				อันดับ 1			อันดับ 2			อันดับ 3		
				อำเภอ	จำนวน	อัตรา	อำเภอ	จำนวน	อัตรา	อำเภอ	จำนวน	อัตรา
1	Pneumonia	521	36.39	นาหม่อม	21	91.41	ระโนด	50	78.17	รัตภูมิ	47	62.08
2	Influenza, (Flu)	400	27.94	ระโนด	47	73.48	เมืองสงขลา	93	57.09	สิงหนคร	34	40.43
3	D.H.F Total	197	13.76	สะเดา	36	29.01	สทิงพระ	10	20.94	จะนะ	22	20.32
4	Food Poisoning	110	7.68	สะบ้าย้อย	22	27.38	เมืองสงขลา	25	15.35	สิงหนคร	11	13.08
5	S.T.D. Total	86	6.01	กระแสสินธุ์	2	13.39	เมืองสงขลา	21	12.89	สิงหนคร	10	11.89
6	H.F.M Disease	86	6.01	คลองหอยโข่ง	4	14.77	นาทวี	10	14.38	เทพา	9	11.42
7	Varicella, Chickenpox	64	4.47	สะเดา	19	15.31	กระแสสินธุ์	1	6.70	จะนะ	7	6.47
8	Enteric fever (08-09)	17	1.19	บางกล่ำ	7	21.44	สะเดา	6	4.83	ระโนด	1	1.56
9	Typhoid	16	1.12	บางกล่ำ	7	21.44	สะเดา	6	4.83	ระโนด	1	1.56
10	Hepatitis Total	14	0.98	รัตภูมิ	2	2.64	สิงหนคร	2	2.38	จะนะ	2	1.85
11	Leptospirosis, Wei's Dis	13	0.91	รัตภูมิ	3	3.96	สะเดา	4	3.22	นาทวี	1	1.44
12	Hepatitis B	13	0.91	รัตภูมิ	2	2.64	สิงหนคร	2	2.38	จะนะ	2	1.85
13	Dysentery Total	6	0.42	คลองหอยโข่ง	3	11.08	สิงหนคร	2	2.38	เมืองสงขลา	1	0.61
14	Dysentery, Amoebic	6	0.42	คลองหอยโข่ง	3	11.08	สิงหนคร	2	2.38	เมืองสงขลา	1	0.61
15	Unspecified Meningitis	3	0.21	สะบ้าย้อย	1	1.24	จะนะ	1	0.92	เมืองสงขลา	1	0.61
16	Malaria	3	0.21	รัตภูมิ	2	2.64	สะเดา	1	0.81	-	0	0.00
17	Scrub Typhus	3	0.21	จะนะ	1	0.92	สะเดา	1	0.81	หาดใหญ่	1	0.25
18	Mumps	2	0.14	เทพา	1	1.27	สะเดา	1	0.81	-	0	0.00
19	Melioidosis	2	0.14	นาหม่อม	1	4.35	ระโนด	1	1.56	-	0	0.00
20	Enterovirus Fever	1	0.07	หาดใหญ่	1	0.25	-	0	0.00	-	0	0.00
21	Meningococcal Meningiti	1	0.07	สะบ้าย้อย	1	1.24	-	0	0.00	-	0	0.00

จำนวน / อัตราตาย ด้วยโรคที่ต้องเฝ้าระวังทางระบาดวิทยา ตั้งแต่ มกราคม - กุมภาพันธ์ 2566  
งานเฝ้าระวังทางระบาดวิทยา กลุ่มงานโรคติดต่อ สำนักงานสาธารณสุขจังหวัดสงขลา

ลำดับ	โรค	ผู้ป่วยทั้งหมด	จำนวนตาย	อัตราตาย	อัตราป่วยตาย	อำเภอที่มีอัตราตายสูง 3 อันดับแรก								
						อำเภอ	จำนวน	อัตราตาย	อำเภอ	จำนวน	อัตราตาย	อำเภอ	จำนวน	อัตราตาย
1	Melioidosis	9	2	0.14	22.22	จะนะ	1	0.92	เมืองสงขลา	1	0.61	-	-	-
2	Tetanus exc.Neo.	1	1	0.07	100.00	สิงหนคร	1	0.07	-	-	-	-	-	-

เดือน กุมภาพันธ์ 2566 ไม่มีรายงานผู้เสียชีวิต  
กรณีผู้ป่วยโรคไข้หวัดใหญ่สายพันธุ์ใหม่ (H1N1) อำเภอเมืองสงขลา  
นับเป็นผู้ป่วยแต่ไม่ได้เสียชีวิตจากโรคไข้หวัดใหญ่

# ตรวจจับการระบาดของโรคสงขลา เดือน กุมภาพันธ์ 2566

โรค	2561	2562	2563	2564	2565	Median	2566
Food Poisoning	102	90	88	94	69	90	110
Influenza	105	108	155	28	1	105	399
Meningococcal Meningitis	0	0	0	0	0	0	1
Pneumonia	438	334	396	336	308	336	520
Leptospirosis	5	4	4	11	5	5	12
Hand , foot and mouth disease	14	110	34	156	8	34	85
ไข้เลือดออกรวม	77	135	95	14	10	77	194



# ข้อเสนอแนะ

- โกล้เข้าหน้าแล้ง โรคติดต่อทางเดินอาหารและน้ำ โดยเฉพาะ อาหารเป็นพิษ หรืออหิวาตกโรค อาจเกิด Event เป็น Cluster ได้ ควรมีการเร่งประชาสัมพันธ์ และ ประสานงานการประปา เพื่อตรวจหาคลอรีนตกค้างและเพิ่มปริมาณคลอรีนตกค้างปลายท่อ เพื่อฆ่าเชื้อโรค
- โรคไข้เลือดออกก็ยังคงเป็นปัญหา แม้ว่าจะลดลงบ้างเล็กน้อย ควรมีการเปิด EOC ในแต่ละระดับตามเกณฑ์ และส่งรายงานการประชุม EOC มายังสำนักงานสาธารณสุขจังหวัด
- ควรมีการดำเนินการพ่น ULV พร้อม ๆ กันในอำเภอที่มีการระบาด โดยเฉพาะอำเภอที่เป็นเขตชุมชนหนาแน่น และไม่ให้ความร่วมมือในการพ่นในบ้านเรือน
- Leptospirosis **ควรประชาสัมพันธ์อย่างต่อเนื่องเกี่ยวกับการปฏิบัติตนเพื่อป้องกันการติดเชื้ออย่างต่อเนื่อง**
- โรคไข้หวัดใหญ่ในช่วงเดือน มค.-กพ.66 มีการรายงานผู้ป่วยเข้ามาอย่างต่อเนื่อง ซึ่งในช่วงนี้เป็นการระบาดนอกฤดูกาล ควรมีการประชาสัมพันธ์ และเฝ้าระวังการระบาดสถานที่มีคนอยู่หนาแน่น เช่น เรือนจำ ค่ายทหาร หอพัก นักเรียนประจำในโรงเรียน

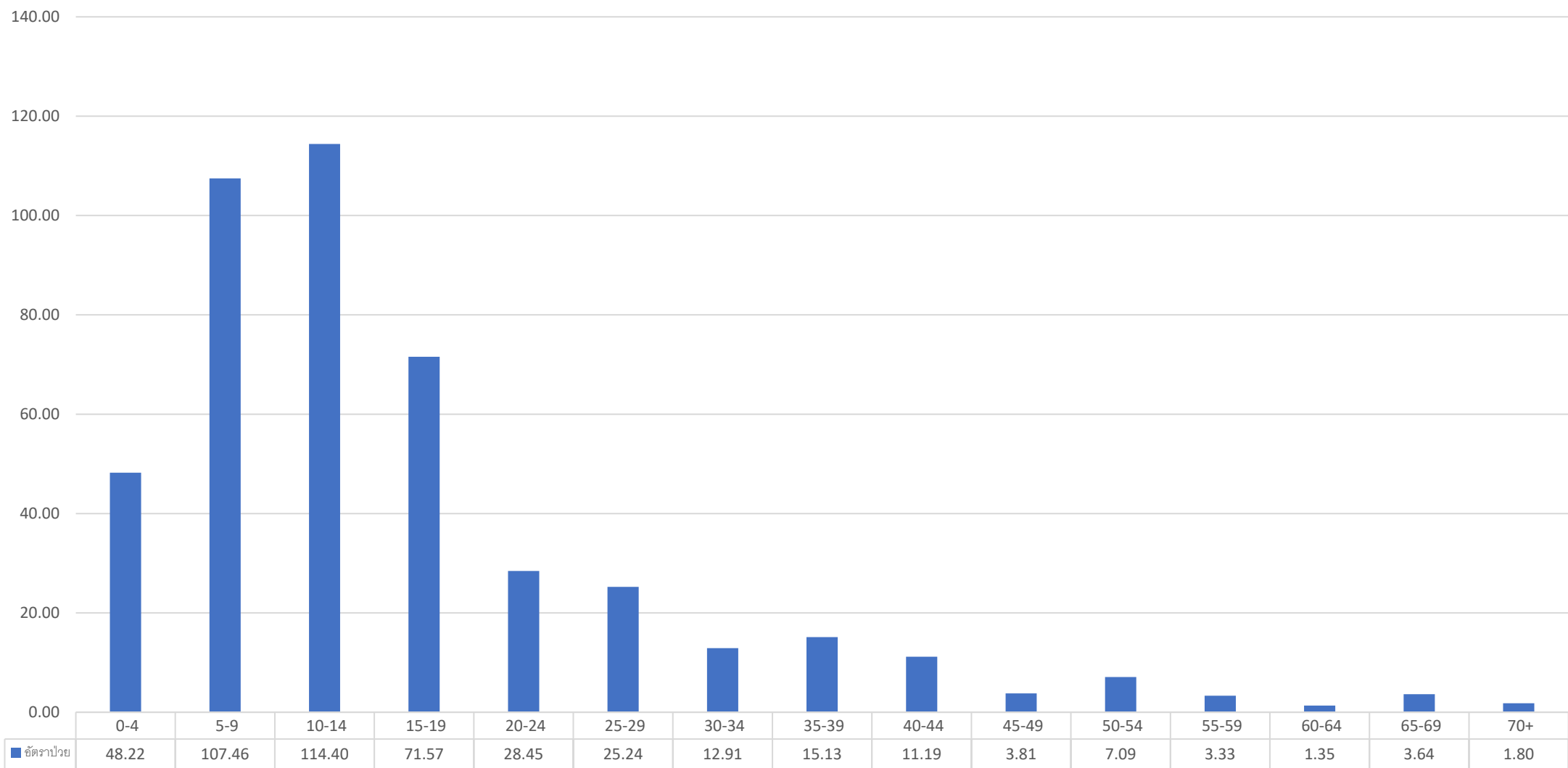
BACKUP DATA



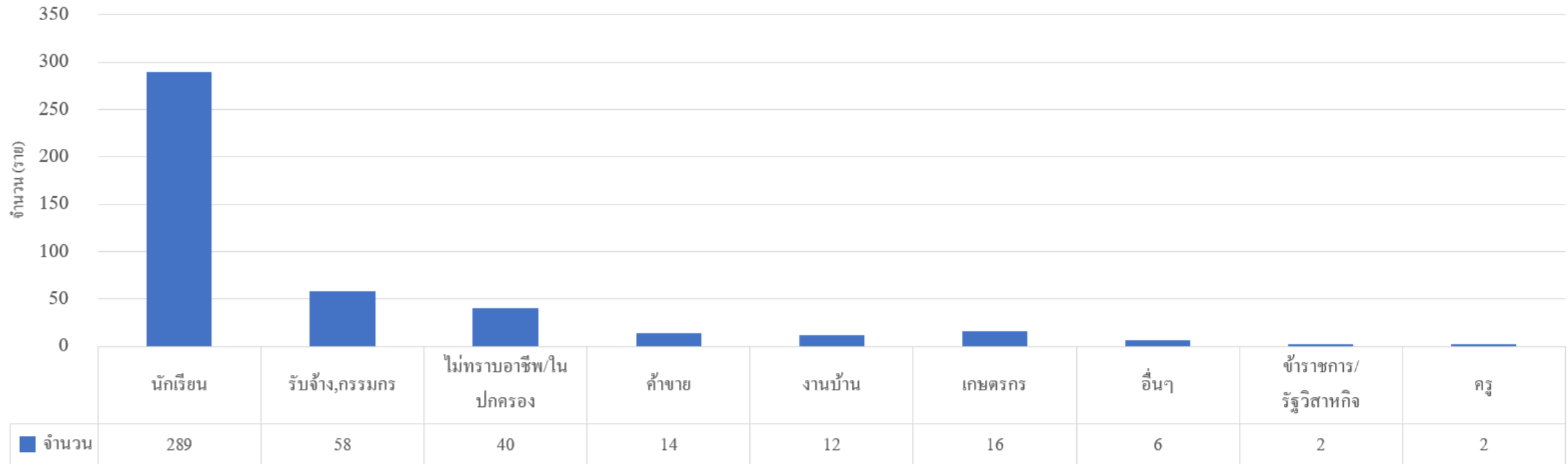
อำเภอ	จำนวน	อัตราป่วย	จำนวนตาย	อัตรตาย	อัตราป่วยตาย	POP
เมืองสงขลา	56	34.38	0	0	0	162,894
สติงพระ	19	39.78	0	0	0	47,758
จะนะ	53	48.96	0	0	0	108,245
นาทวี	14	20.13	0	0	0	69,546
เทพา	10	12.69	0	0	0	78,782
สะบ้าย้อย	6	7.47	0	0	0	80,365
ระโนด	6	9.38	0	0	0	63,961
กระแสสินธุ์	0	0.00	0	0	0	14,934
รัตภูมิ	11	14.53	0	0	0	75,709
สะเดา	84	67.68	0	0	0	124,115
หาดใหญ่	121	29.95	0	0	0	404,004
นาหม่อม	6	26.12	0	0	0	22,973
ควนเนียง	9	26.14	0	0	0	34,427
บางกล่ำ	5	15.32	0	0	0	32,646
สิงหนคร	31	36.86	0	0	0	84,104
คลองหอยโข่ง	9	33.24	0	0	0	27,073
รวม	440	30.74	0	0	0	1,431,536

อำเภอ	รวม	สัปดาห์ระดับ								
		1	2	3	4	5	6	7	8	9
เมืองสงขลา	56	6	11	9	5	3	5	12	3	2
สติงพระ	19	4	0	3	2	2	4	1	3	0
จะนะ	53	15	5	4	6	5	5	7	6	0
นาทวี	14	1	1	2	2	4	1	2	1	0
เทพา	10	2	0	1	1	0	1	2	3	0
สะบ้าย้อย	6	0	0	0	0	1	4	1	0	0
ระโนด	6	0	0	0	0	2	3	0	1	0
กระเสสินธุ์	0	0	0	0	0	0	0	0	0	0
รัตภูมิ	11	4	0	2	1	2	0	0	2	0
สะเดา	84	11	9	8	8	16	8	11	13	0
หาดใหญ่	121	22	11	13	16	18	14	17	10	0
นาหม่อม	6	1	1	0	0	1	1	2	0	0
ควนเนียง	9	1	1	0	0	3	1	1	2	0
บางกล่ำ	5	1	1	1	1	0	0	0	1	0
สิงหนคร	31	4	3	5	5	5	4	3	1	1
คลองหอยโข่ง	9	2	3	0	1	1	0	2	0	0
<b>รวม</b>	<b>440</b>	<b>74</b>	<b>46</b>	<b>48</b>	<b>48</b>	<b>63</b>	<b>51</b>	<b>61</b>	<b>46</b>	<b>3</b>

อัตราป่วยด้วยโรคไข้เลือดออก จำแนกตามกลุ่มอายุ  
จังหวัดสงขลา ปี 2566



จำนวนผู้ป่วยด้วยโรคไข้เลือดออก จำแนกตามอาชีพ  
จังหวัดสงขลา ปี2566



๒ใช้หัดใหญ่



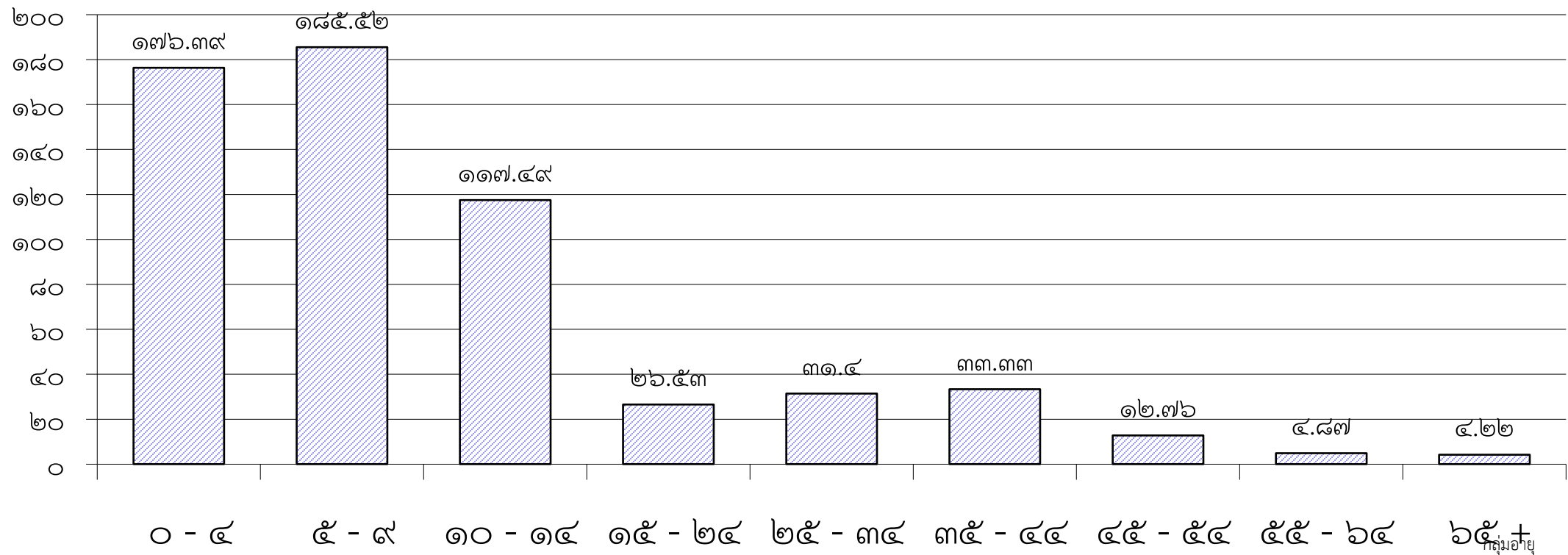
นับตั้งแต่วันที่ ๑ มกราคม ๒๕๖๖ ถึงวันที่ ๒๗ กุมภาพันธ์ ๒๕๖๖ สำนักงานสาธารณสุขจังหวัดสงขลา ได้รับรายงานผู้ป่วยโรค ไข้หวัดใหญ่รวม(๑๕,91) จำนวนทั้งสิ้น 667 ราย คิดเป็นอัตราป่วย 46.59 ต่อประชากรแสนคน ไม่มีรายงานผู้ป่วยเสียชีวิต

ผู้ป่วยที่เข้ารับการรักษาส่วนใหญ่ เป็น Influenza type B จำนวน 203 ราย รองลงมาคือ Influenza type A (unknown subtype) จำนวน 88 ราย และ other specify จำนวน 1 ราย Unknow จำนวน 377 ราย

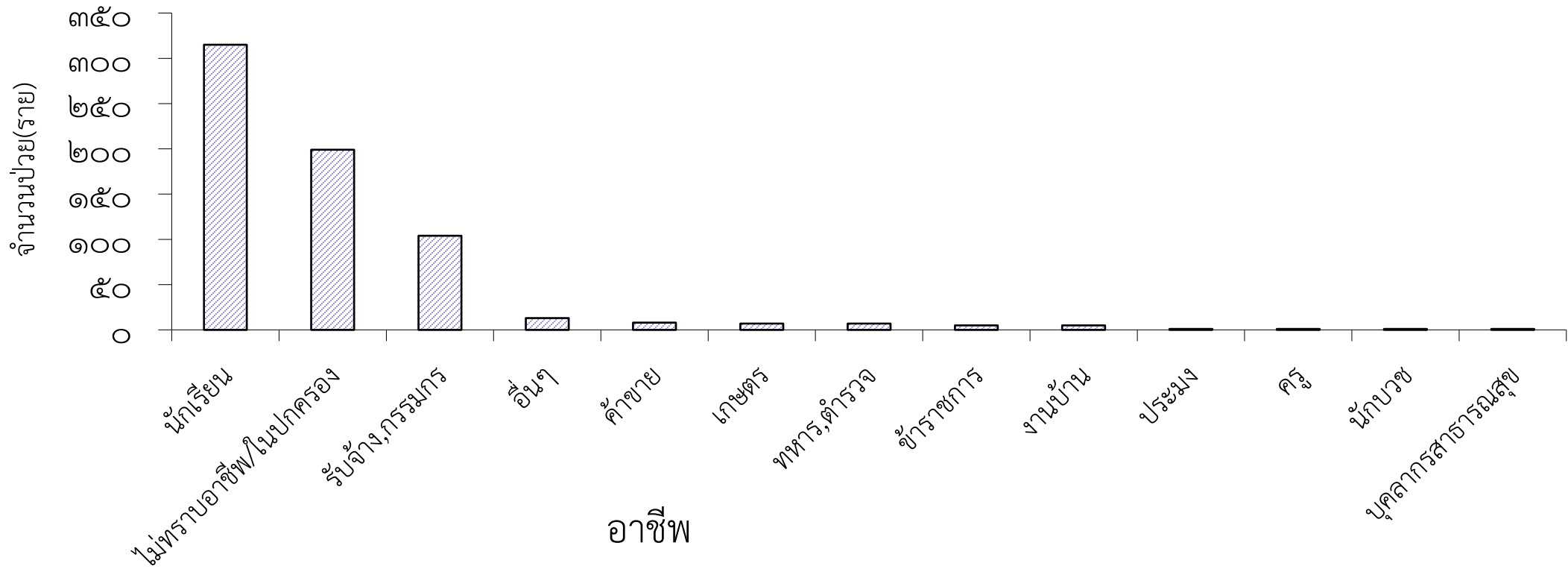
โรงพยาบาลที่ส่งตรวจทางห้องปฏิบัติการสูงสุดคือ โรงพยาบาลศิริรินทร์ (เอกชน) จำนวน ๑๔๖ ราย (การส่งตรวจคิดเป็นร้อยละ ๑๐๐) รองลงมาคือ โรงพยาบาลหาดใหญ่ จำนวน ๑๑๖ ราย (การส่งตรวจคิดเป็นร้อยละ ๗๒.๐๕) โรงพยาบาลจะนะ จำนวน ๒๕ ราย (การส่งตรวจคิดเป็นร้อยละ ๘๖.๒๐) โรงพยาบาลสมเด็จ ฯ นาทวี จำนวน ๓ ราย (การส่งตรวจคิดเป็นร้อยละ ๗๕.๐๐) โรงพยาบาลมิตรภาพสามัคคี(เอกชน) จำนวน ๒ ราย (การส่งตรวจคิดเป็นร้อยละ ๖๖.๖๗) ตามลำดับ

อัตราป่วยต่อประชากรแสนคน ด้วยโรค ใช้หวัดใหญ่รวม(๑๕,๙๑) จำแนกตามกลุ่มอายุ  
จังหวัด สงขลา ระหว่างวันที่ ๑ มกราคม ๒๕๖๖ ถึงวันที่ ๒๗ กุมภาพันธ์ ๒๕๖๖

อัตราป่วย/แสน

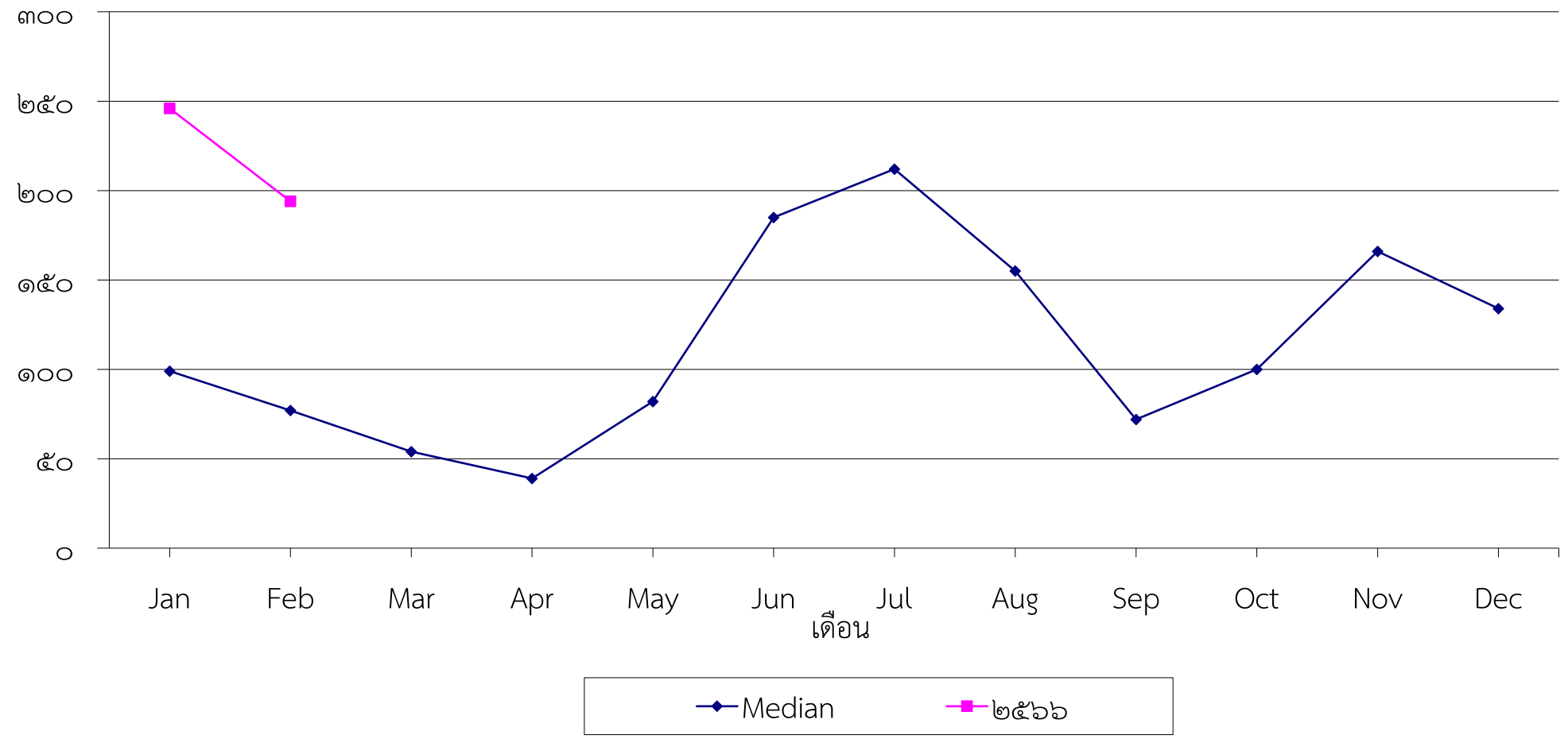


จำนวนผู้ป่วยด้วยโรค ใช้หวัดใหญ่รวม(๑๕,๙๑) จำแนกตามอาชีพ จังหวัด สงขลา  
ระหว่างวันที่ ๑ มกราคม ๒๕๖๖ ถึงวันที่ ๒๗ กุมภาพันธ์ ๒๕๖๖

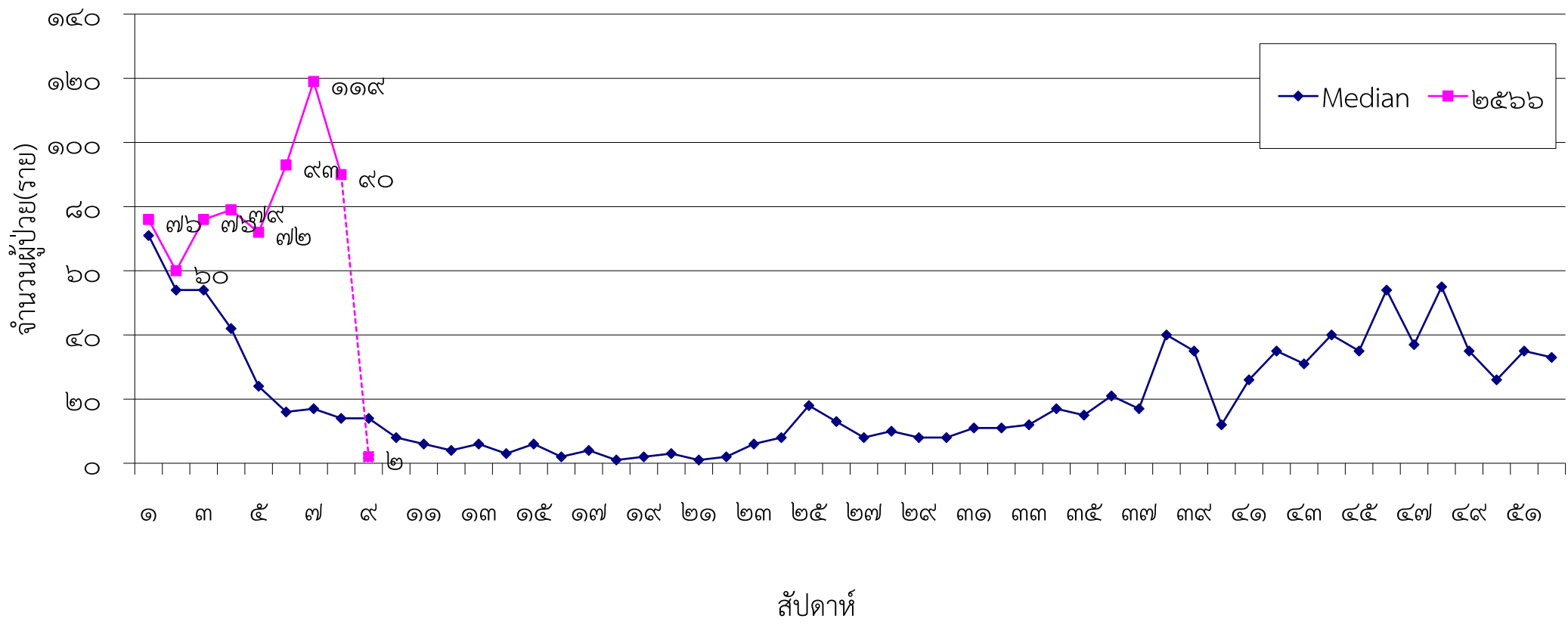


จำนวนผู้ป่วย(ราย)

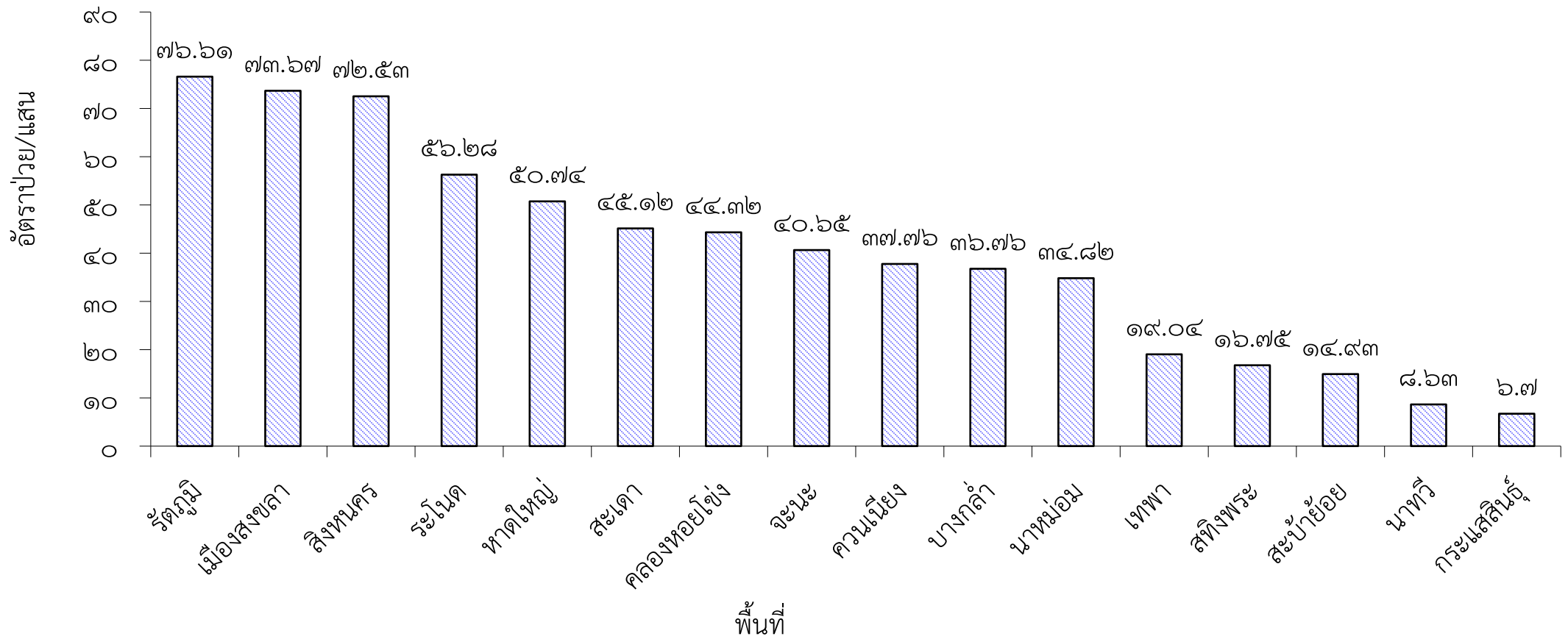
จำนวนผู้ป่วยด้วยโรค ไข้เลือดออกรวม(๒๖,๒๗,๖๖) จำแนกรายเดือน จ.สงขลา  
เปรียบเทียบข้อมูลปี ๒๕๖๖ กับค่ามัธยฐาน ๕ ปี ย้อนหลัง

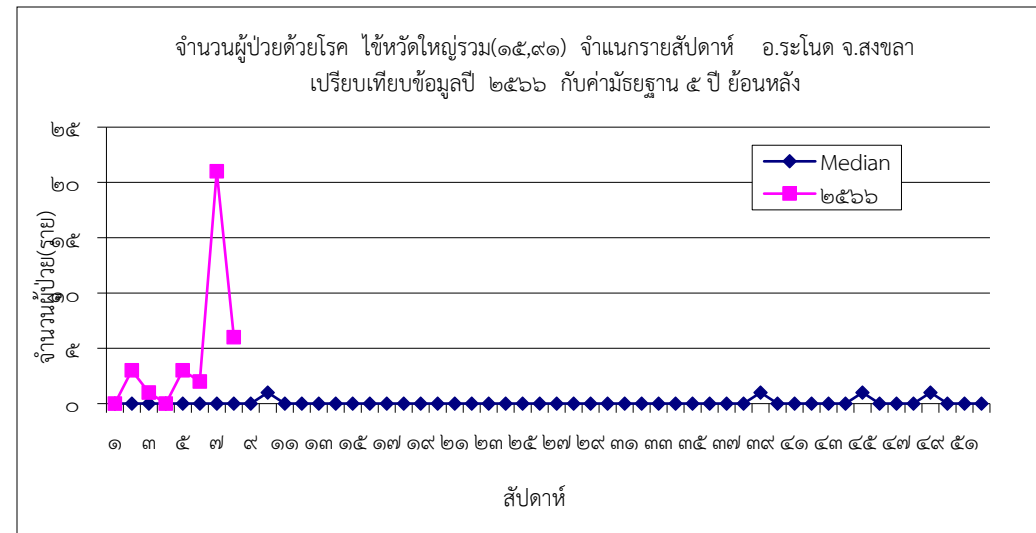
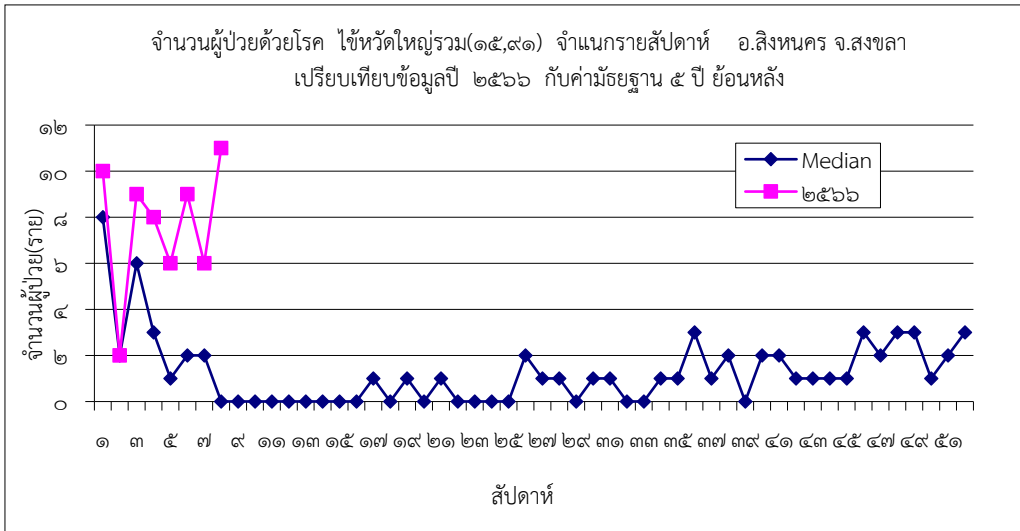
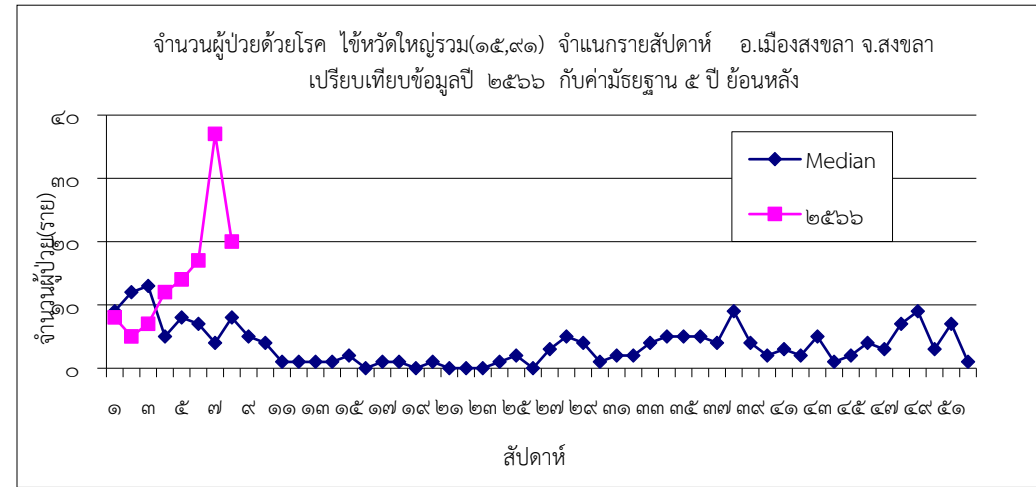
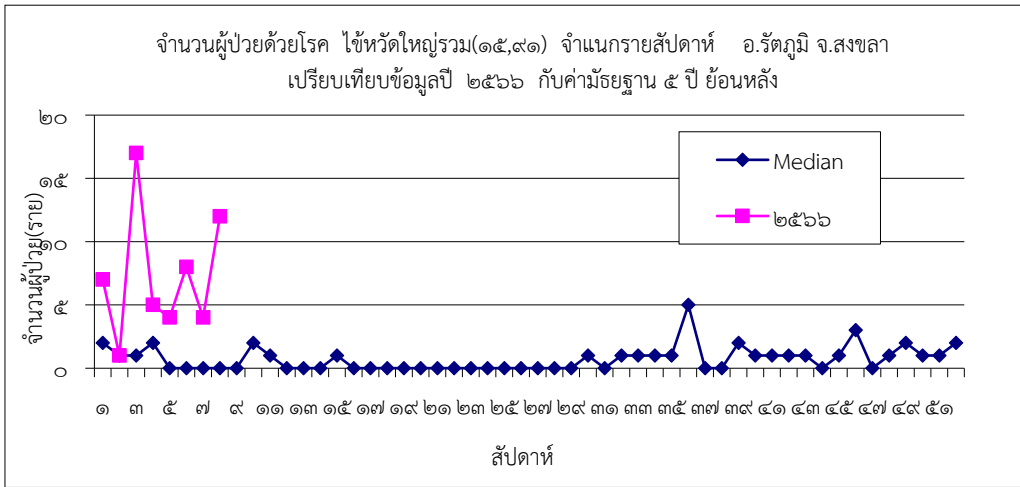


จำนวนผู้ป่วยด้วยโรค Influenza, (Flu) จำแนกรายสัปดาห์ จ.สงขลา  
 เปรียบเทียบข้อมูลปี ๒๕๖๖ กับค่ามัธยฐาน ๕ ปี ย้อนหลัง

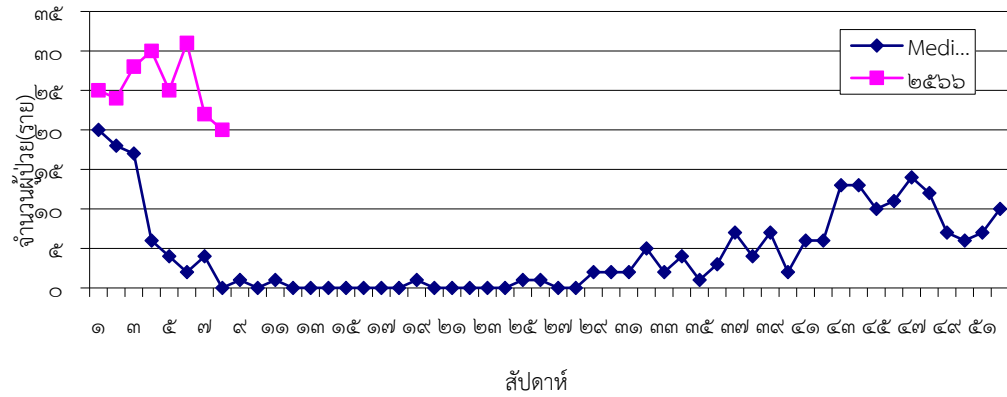


อัตราป่วยต่อประชากรแสนคน ด้วยโรค ไข้หวัดใหญ่รวม(๑๕,๙๑) จำแนกตามพื้นที่ จังหวัด สงขลา  
ระหว่างวันที่ ๑ มกราคม ๒๕๖๖ ถึงวันที่ ๒๗ กุมภาพันธ์ ๒๕๖๖

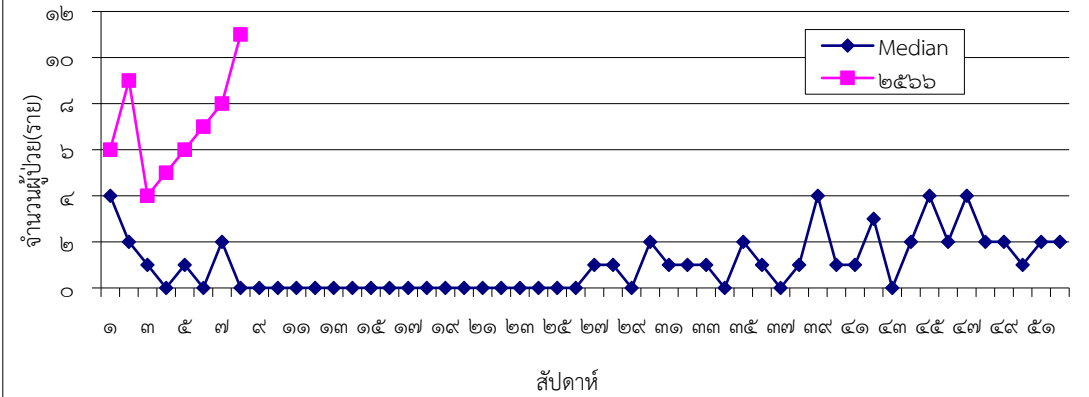




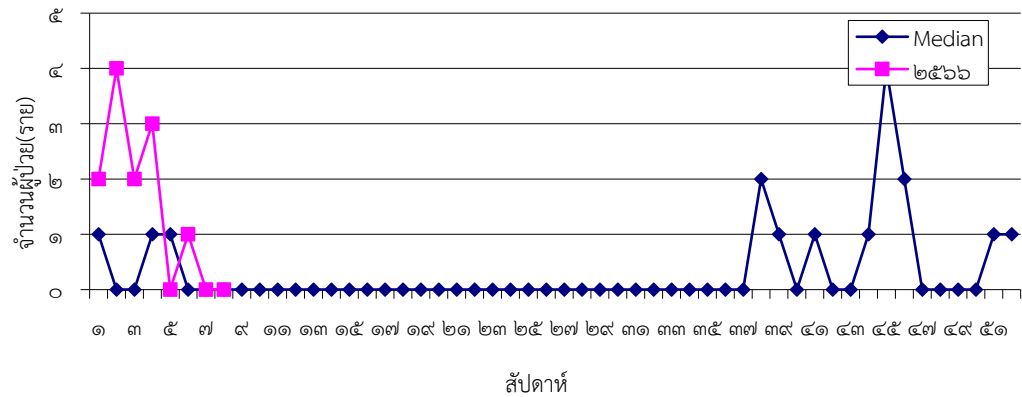
จำนวนผู้ป่วยด้วยโรค ใช้หัวใจใหญ่รวม(๑๕,๙๑) จำแนกรายสัปดาห์ อ.หาดใหญ่ จ.สงขลา  
เปรียบเทียบข้อมูลปี ๒๕๖๖ กับค่ามัธยฐาน ๕ ปี ย้อนหลัง



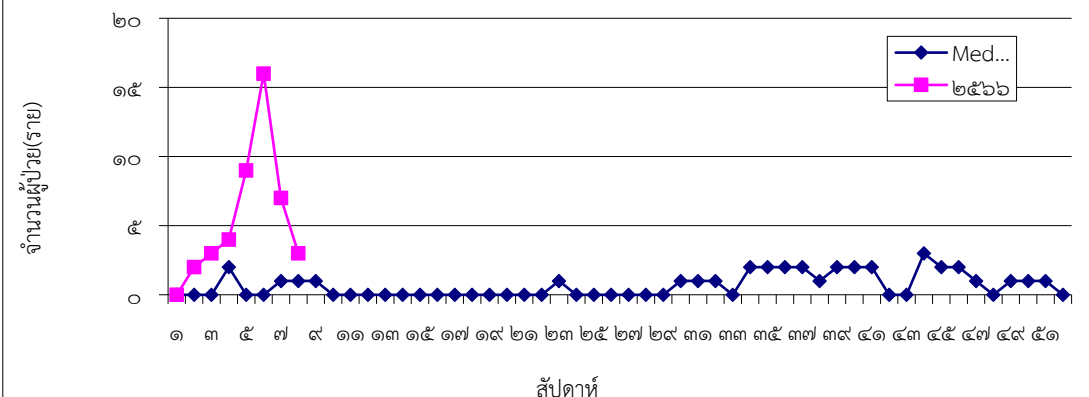
จำนวนผู้ป่วยด้วยโรค ใช้หัวใจใหญ่รวม(๑๕,๙๑) จำแนกรายสัปดาห์ อ.สะเตา จ.สงขลา  
เปรียบเทียบข้อมูลปี ๒๕๖๖ กับค่ามัธยฐาน ๕ ปี ย้อนหลัง



จำนวนผู้ป่วยด้วยโรค ใช้หัวใจใหญ่รวม(๑๕,๙๑) จำแนกรายสัปดาห์ อ.คลองหอยโข่ง จ.สงขลา  
เปรียบเทียบข้อมูลปี ๒๕๖๖ กับค่ามัธยฐาน ๕ ปี ย้อนหลัง

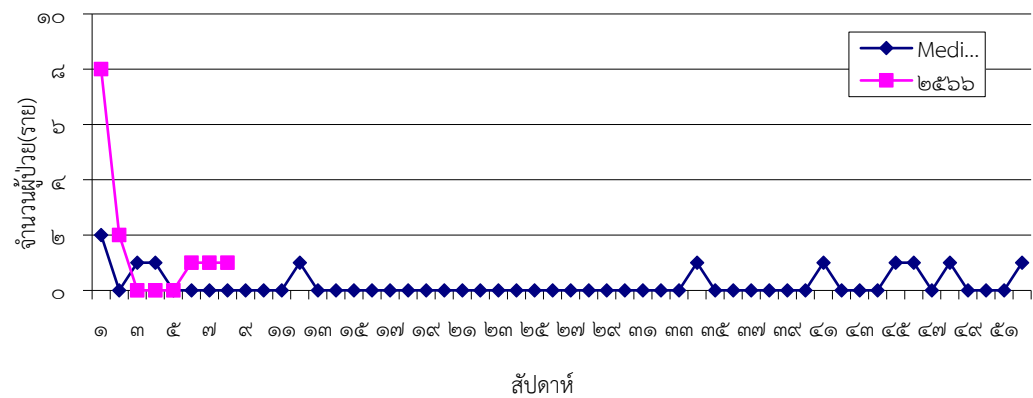


จำนวนผู้ป่วยด้วยโรค ใช้หัวใจใหญ่รวม(๑๕,๙๑) จำแนกรายสัปดาห์ อ.จะนะ จ.สงขลา  
เปรียบเทียบข้อมูลปี ๒๕๖๖ กับค่ามัธยฐาน ๕ ปี ย้อนหลัง

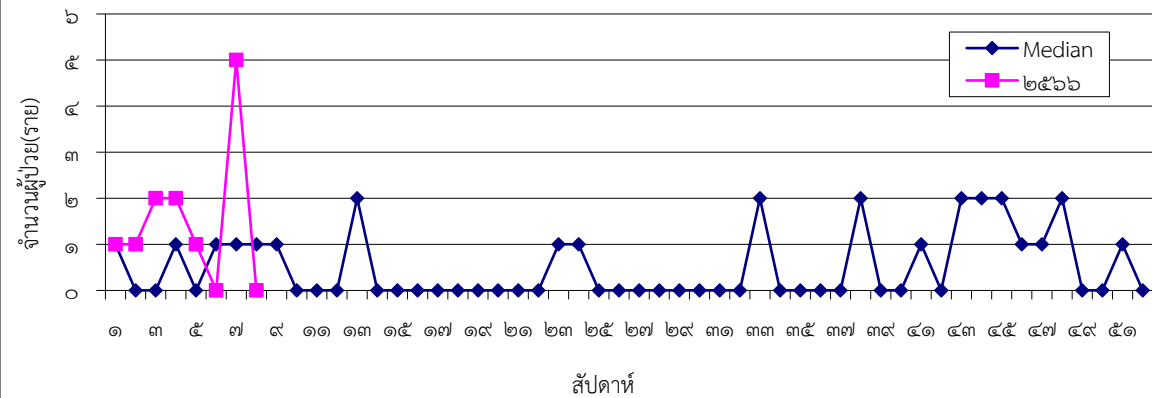




จำนวนผู้ป่วยด้วยโรค ใช้หัวใจใหญ่รวม(๑๕,๙๑) จำแนกรายสัปดาห์ อ.ควนเนียง จ.สงขลา  
เปรียบเทียบข้อมูลปี ๒๕๖๖ กับค่ามัธยฐาน ๕ ปี ย้อนหลัง



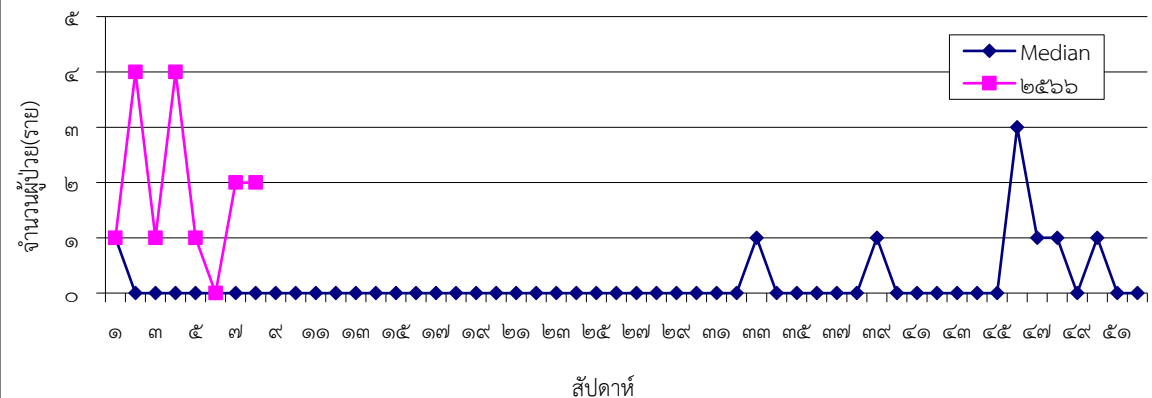
จำนวนผู้ป่วยด้วยโรค ใช้หัวใจใหญ่รวม(๑๕,๙๑) จำแนกรายสัปดาห์ อ.บางกล่ำ จ.สงขลา  
เปรียบเทียบข้อมูลปี ๒๕๖๖ กับค่ามัธยฐาน ๕ ปี ย้อนหลัง



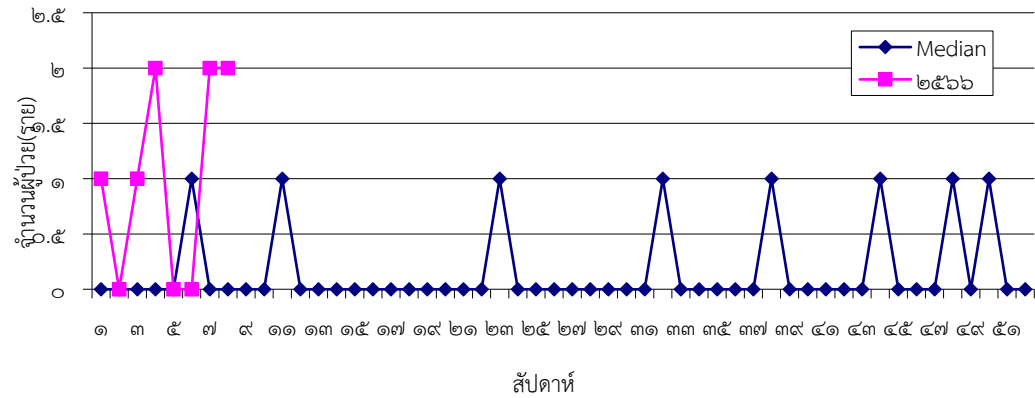
จำนวนผู้ป่วยด้วยโรค ใช้หัวใจใหญ่รวม(๑๕,๙๑) จำแนกรายสัปดาห์ อ.นาหม่อม จ.สงขลา  
เปรียบเทียบข้อมูลปี ๒๕๖๖ กับค่ามัธยฐาน ๕ ปี ย้อนหลัง



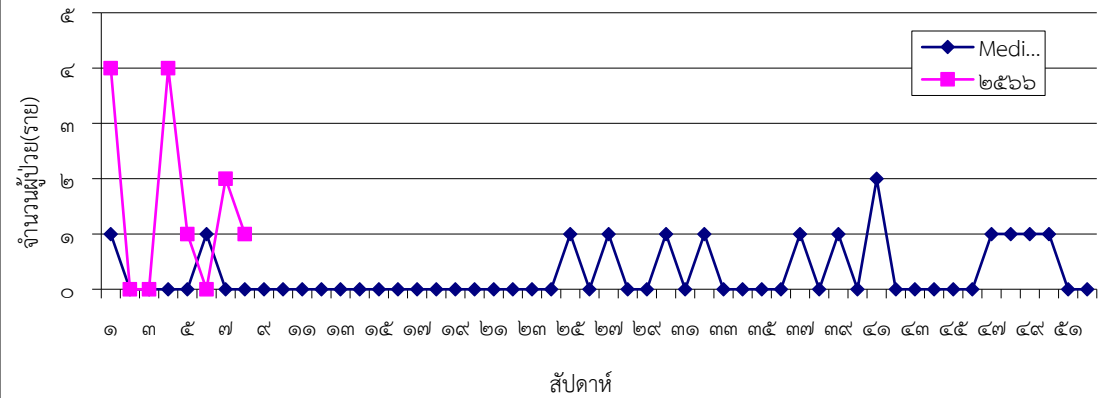
จำนวนผู้ป่วยด้วยโรค ใช้หัวใจใหญ่รวม(๑๕,๙๑) จำแนกรายสัปดาห์ อ.เทพา จ.สงขลา  
เปรียบเทียบข้อมูลปี ๒๕๖๖ กับค่ามัธยฐาน ๕ ปี ย้อนหลัง



จำนวนผู้ป่วยด้วยโรค ไข้หวัดใหญ่รวม(๑๕,๙๑) จำแนกรายสัปดาห์ อ.สทิงพระ จ.สงขลา  
เปรียบเทียบข้อมูลปี ๒๕๖๖ กับค่ามัธยฐาน ๕ ปี ย้อนหลัง



จำนวนผู้ป่วยด้วยโรค ไข้หวัดใหญ่รวม(๑๕,๙๑) จำแนกรายสัปดาห์ อ.สะบ้าย้อย จ.สงขลา  
เปรียบเทียบข้อมูลปี ๒๕๖๖ กับค่ามัธยฐาน ๕ ปี ย้อนหลัง



จำนวนผู้ป่วยด้วยโรค ไข้หวัดใหญ่รวม(๑๕,๙๑) จำแนกรายสัปดาห์ อ.นาทวี จ.สงขลา  
เปรียบเทียบข้อมูลปี ๒๕๖๖ กับค่ามัธยฐาน ๕ ปี ย้อนหลัง



จำนวนผู้ป่วยด้วยโรค ไข้หวัดใหญ่รวม(๑๕,๙๑) จำแนกรายสัปดาห์ อ.กระแสดินธุ์ จ.สงขลา  
เปรียบเทียบข้อมูลปี ๒๕๖๖ กับค่ามัธยฐาน ๕ ปี ย้อนหลัง

