



วาระ 9.9 ความก้าวหน้าการถ่ายโอน
สถานีนามัยเฉลิมพระเกียรติ 60 พรรษา นวมินทราชินี
และโรงพยาบาลส่งเสริมสุขภาพตำบล
ไปยังองค์การบริหารส่วนจังหวัด

โดย...กลุ่มงานพัฒนาคุณภาพและรูปแบบบริการ
สำนักงานสาธารณสุขจังหวัดสงขลา



- ร่าง -

ข้อเสนอการถ่ายโอน

สถานีอนามัยเฉลิมพระเกียรติ 60 พรรษา

นวมินทร์ราชินี และโรงพยาบาลส่งเสริมสุขภาพตำบล

ไปยังองค์การบริหารส่วนจังหวัด

สำนักงานสาธารณสุขจังหวัดสงขลา

29-30 กันยายน 2565

หลักการ

- ❖ ประชาชนไม่ได้รับผลกระทบ สิทธิประโยชน์ที่ประชาชนจะได้รับไม่น้อยกว่าเดิม สามารถรับบริการในพื้นที่ได้เช่นเดิมและหน่วยบริการสามารถจัดบริการได้ไม่แตกต่างจากเดิม

ประเด็นหารือ

1

แนวทางการจัดสรรงบประมาณ UC

2

ระบบข้อมูล การรายงาน การกำกับ ติดตาม และการนิเทศงาน

3

การบริหารอัตรากำลัง และการพัฒนากำลังคน

4

การจัดระบบบริการสุขภาพปฐมภูมิ

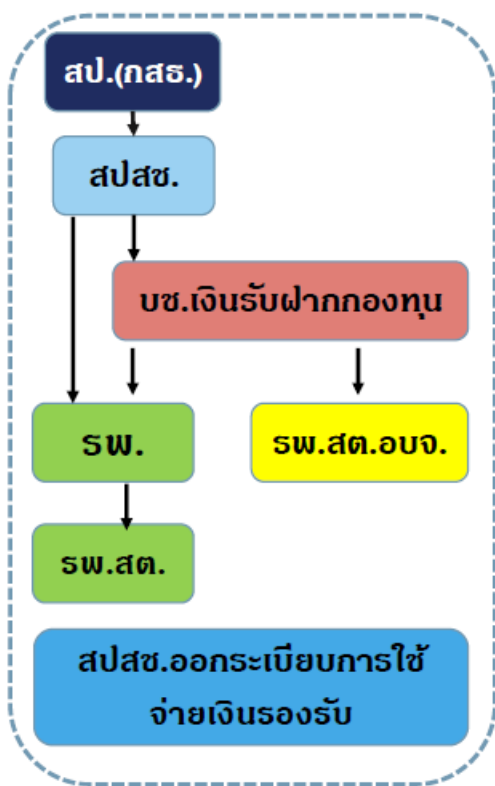
1

ร่าง แนวทางการจัดสรรงบ UC ให้กับหน่วยบริการปฐมภูมิที่ถ่ายโอน

- ค่าบริการผู้ป่วยนอกทั่วไป (OP)
- ค่าบริการสร้างเสริมสุขภาพและป้องกันโรคสำหรับบริการพื้นฐาน (PP)
- ค่าบริการทางการแพทย์ที่เบิกจ่ายในลักษณะงบลงทุน (งบค่าเสื่อม)
- Fee Schedule (การจ่ายตามเกณฑ์ผลงานบริการ)

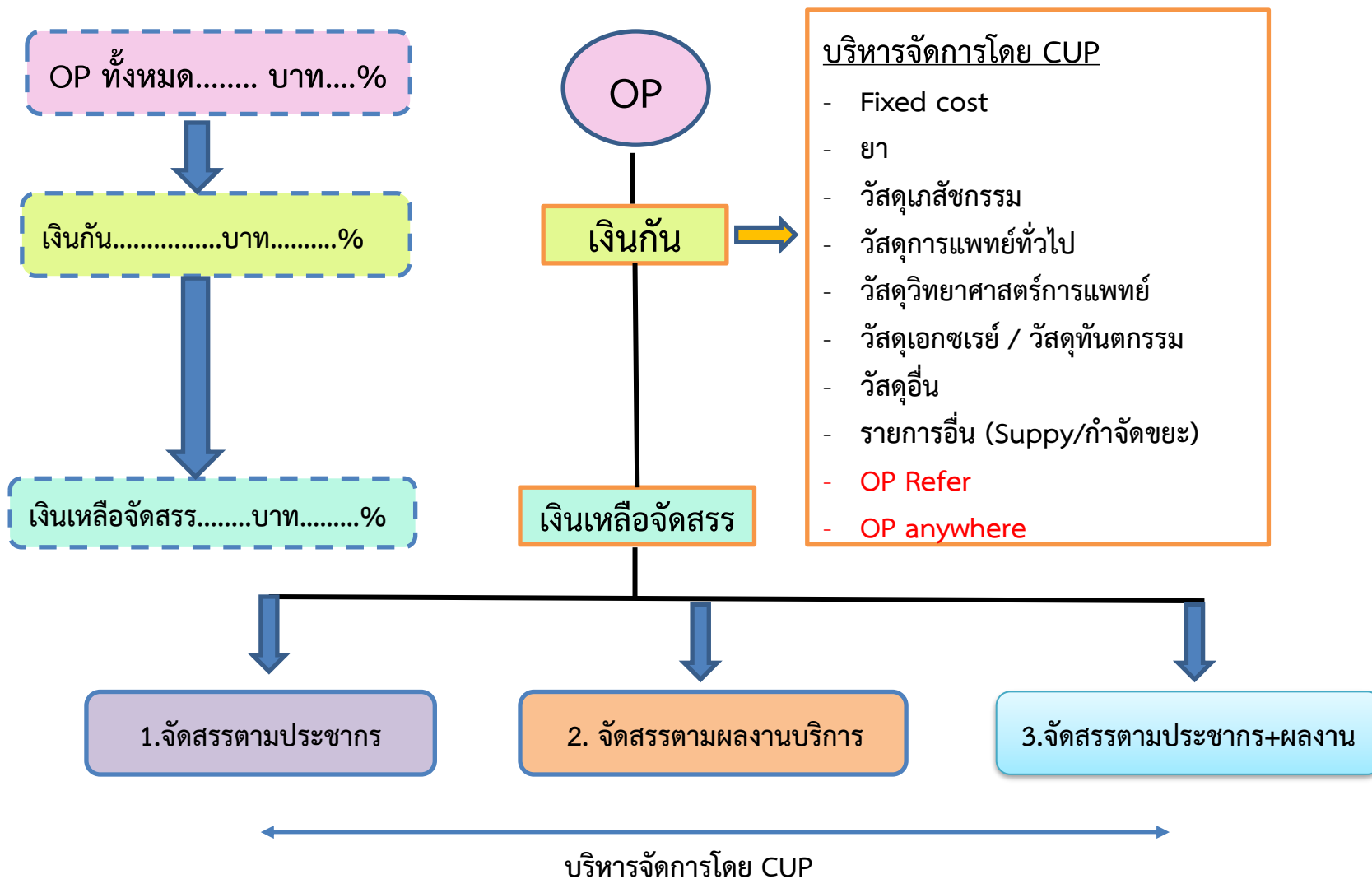
*** ทั้งนี้ ดำเนินการจนกว่าจะมีการแก้ไขกฎหมาย/ระเบียบ/แนวทางปฏิบัติที่เกี่ยวข้อง

-ร่าง- แนวทางการจัดสรรงบประมาณ UC ให้กับหน่วยบริการปฐมภูมิที่ถ่ายโอน

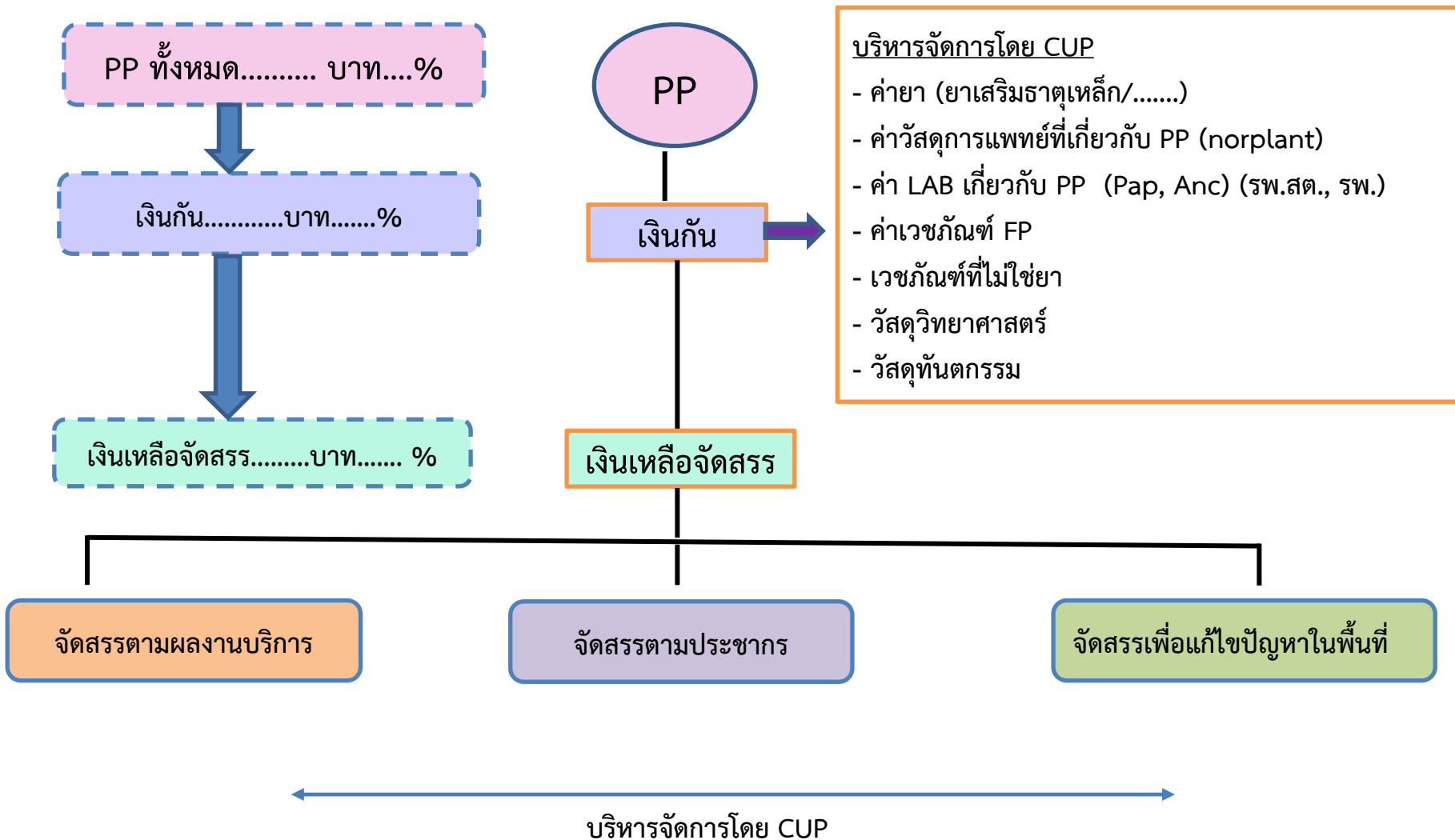


รูปแบบ	ข้อดี	ข้อเสีย
จัดสรรผ่านหน่วยบริการประจำ (CUP) โดยใช้บัญชีเงินรับฝากบริหารจัดการเหมือนกองทุน สปสช.	<ol style="list-style-type: none"> 1.แก้ปัญหาที่ รพ.แม่ข่ายไม่สามารถโอนเงินให้ รพ.สต.ที่ถ่ายโอนได้ เพราะขัดกับระเบียบเงินบำรุง ของ กสร. 2.รพ.แม่ข่ายเป็นผู้ให้บริการด้านยาและเป็นผู้บริหารจัดการยาและเวชภัณฑ์ 3.รพ.แม่ข่ายสามารถจัดบุคลากรไปช่วยให้บริการ รพ.สต.ที่ขาดแคลนบุคลากรได้ เพื่อให้ได้มาตรฐานเดิมที่เคยจัดให้บริการ 4.ลดการบริหารจัดการการเงินระหว่างกัน เช่น การตามจ่าย การเบิกค่าตอบแทนในการปฏิบัติงานต่างต้นสังกัด 5.ระบบการทำงานของพื้นที่ยังเหมือนเดิม 	การจัดสรรเงินให้ รพ.สต.อาจต่างกันไปในแต่ละ CUP (แก้ไขได้โดยการให้ทำข้อตกลงกันในภาพของจังหวัดให้เป็นไปในทิศทางเดียวกัน)

(ร่าง) ผังการจัดสรรงบประมาณจ่ายรายหัว ผู้ป่วยนอก (OP) ปีงบประมาณ 2565



(ร่าง) ผังการจัดสรรงบประมาณจ่ายรายหัว งบสร้างเสริมสุขภาพและป้องกันโรค (PP)



ร่าง

ค่าบริการทางการแพทย์ที่เบิกจ่ายในลักษณะงบลงทุน (งบค่าเสื่อม)

- ให้ สปสช.จัดสรรงบค่าเสื่อมให้ รพ.สต.ที่ถ่ายโอนโดยตรง เช่นเดียวกับหน่วยบริการนอกสังกัด สธ.

ร่าง

Fee Schedule (การจ่ายตามเกณฑ์ผลงานบริการ)

- จัดสรรงบให้ รพ.สต.ที่ถ่ายโอนหลังหักต้นทุนค่าใช้จ่ายกับโรงพยาบาล



ระบบข้อมูล รายงาน การกำกับ ติดตาม และนิเทศงาน

1

ระบบการบันทึกข้อมูล



2

การขึ้นทะเบียนหน่วยบริการ



3

ตัวชี้วัดตามประเด็นยุทธศาสตร์



4

การกำกับ ติดตาม นิเทศงาน

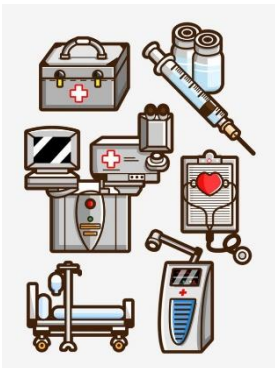


3

การบริหารอัตรากำลัง การพัฒนากำลังคน

1. การสนับสนุนการถ่ายโอนบุคลากร (ระเบียบ คำสั่งกฎหมายรองรับ)
2. การแต่งตั้งคณะกรรมการ/คณะทำงานร่วม

เช่น กรรมการบริหารร่วม/คณะทำงานด้านมาตรฐานการจัดบริการ/คณะทำงานด้านงบประมาณ เป็นต้น



4

การจัดระบบบริการสุขภาพปฐมภูมิ

ตาม พ.ร.บ.ระบบสุขภาพปฐมภูมิ และ
ตามเกณฑ์คุณภาพและมาตรฐานในการให้บริการสุขภาพปฐมภูมิ



ข้อสั่งการจากที่ประชุมเรื่องการถ่ายโอน รพ.สต.
กระทรวงสาธารณสุข

วันที่ 30 กันยายน 2565

ข้อสั่งการจากที่ประชุมเรื่องการถ่ายโอน รพ.สต.

1 ในการถ่ายโอนจะยึดมั่นในหลักการ 4 ข้อต่อไปนี้

- 1.1 กระทรวงสาธารณสุขเห็นด้วยกับการกระจายอำนาจในการถ่ายโอนภารกิจนี้ไปยัง อบจ.
- 1.2 การถ่ายโอนครั้งนี้เราจะร่วมมือกันเพื่อไม่ให้เกิดผลกระทบต่อประชาชน
- 1.3 การถ่ายโอนนี้เราจะดูแลบุคลากรด้านสาธารณสุขให้เกิดผลกระทบน้อยที่สุด
- 1.4 สธ.ยินดีช่วยเหลือแก้ไขปัญหาเพื่อให้การถ่ายโอนเป็นไปด้วยความเรียบร้อย

ข้อสั่งการจากที่ประชุมเรื่องการถ่ายโอน รพ.สต.

- 2 ปลัดฯ จะทำหนังสือมอบอำนาจการถ่ายโอน และอำนาจในการทำ MOU

ลงมาที่ นพ.สสจ. ประมาณวันที่ 3 ตุลาคม 2565

- 3 ในช่วงเปลี่ยนผ่านนี้ เห็นควรอนุเคราะห์สนับสนุน ยาเวชภัณฑ์/การออกหน่วยแพทย์ไป รพ.สต.

ที่ถ่ายโอน ตามความจำเป็น/เหมาะสม

- 4 เห็นด้วยกับแนวทางการโอนเงิน PP / OPD ตรงไปยัง รพ.สต.

ขึ้นกับข้อตกลงภายในจังหวัดเพื่อเสนอ สปสช. ต่อไป

ข้อสั่งการจากที่ประชุมเรื่องการถ่ายโอน รพ.สต.

- 5 จะมีข้อสั่งการให้ตั้ง "ศูนย์ปฏิบัติการเพื่อรองรับการถ่ายโอน" ที่ สสจ.

เพื่อติดตามแก้ปัญหาต่างๆในพื้นที่/รับข้อร้องเรียน

- 6 การลงนามถ่ายโอนให้ลงนามเมื่อเอกสารต่างๆ มีความพร้อมครบถ้วน เช่น เอกสารด้านครุภัณฑ์

เวชภัณฑ์ สินทรัพย์ ที่ดินสิ่งก่อสร้าง โดยเฉพาะเรื่องบุคลากร ขอให้ อบจ.ลงนามรับรองการจ้าง

พกส./ลูกจ้างเงินบำรุง ต่อเนื่องก่อนการถ่ายโอน จังหวัดใดพร้อมให้ลงนามถ่ายโอนได้

- 7 การดำเนินการต่างๆระดับจังหวัดขอให้ยึดหนังสือสั่งการและระเบียบกฎหมายเป็นหลัก