



ประเด็นการตรวจราชการและนิเทศงาน

Health For Wealth



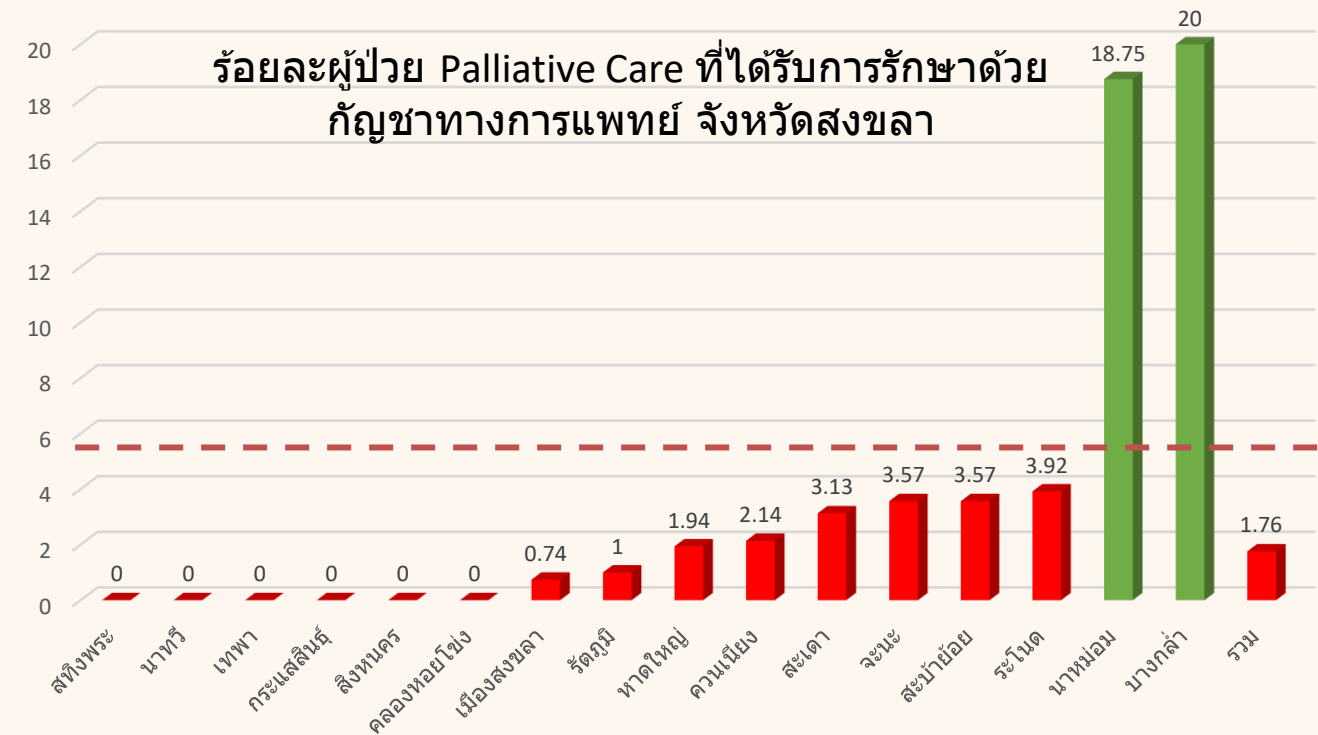
กลุ่มงานการแพทย์แผนไทยและการแพทย์ทางเลือก สำนักงานสาธารณสุขจังหวัดสงขลา

1. ร้อยละทางผู้ป่วยที่มีการวินิจฉัยระยะประคับประคอง (Palliative)

เป้าหมาย ร้อยละ 5 ภาพรวมจังหวัดสงขลา ร้อยละ 1.76 ภาพรวมประเทศ ร้อยละ 5.99

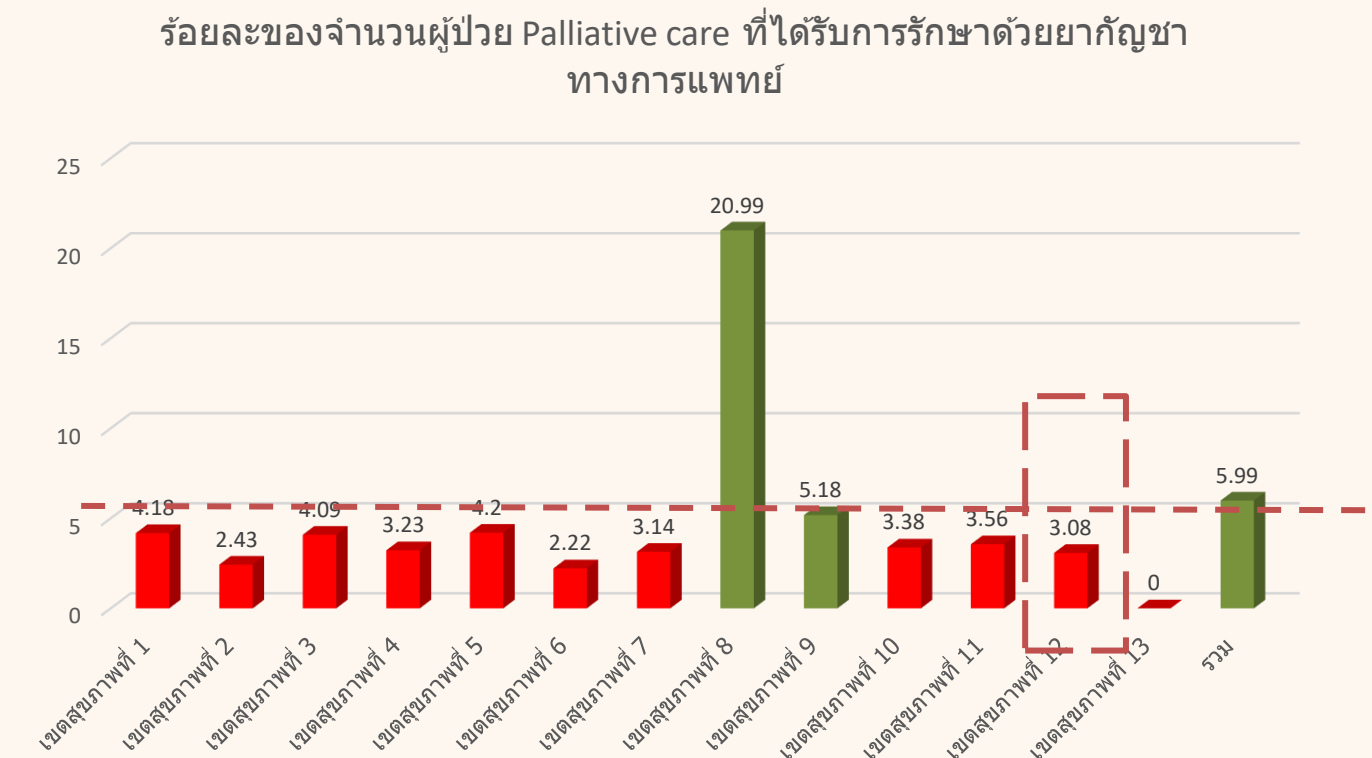
ข้อมูลจากระบบ HDC วันที่ 1/2/66

อำเภอ	ทั้งหมด(คน)	ได้รับยาแก้ปวด (คน)	ร้อยละ
สติงพระ	47	0	0
นาทวี	84	0	0
เทพา	91	0	0
กระแสสินธุ์	23	0	0
สิงหนคร	11	0	0
คลองหอยโข่ง	7	0	0
เมืองสงขลา	270	2	0.74
รัตภูมิ	100	1	1
หาดใหญ่	515	10	1.94
ควนเนียง	140	3	2.14
สะเดา	32	1	3.13
จะนะ	56	2	3.57
สะบ้าย้อย	28	1	3.57
ระโนด	51	2	3.92
นาหม่อม	16	3	18.75
บางกล่ำ	5	1	20
รวม	1,476	26	1.76



จังหวัดสงขลา

GAP



ภาพรวมประเทศ



- 1.KPI การดูแลผู้ป่วย Palliative Care คือการใช้ **Strong opioid** ซึ่งการส่งเสริมให้ใช้กัญชาในผู้ป่วยกลุ่มนี้ทำได้ยาก
2. การดูแลผู้ป่วย Palliative Care จะดูแลโดยแพทย์แผนปัจจุบันเป็นหลัก จึงต้องทำให้แพทย์มั่นใจและสั่งจ่ายยากัญชาเพิ่มขึ้น
3. เพิ่มการลงเยี่ยมบ้านโดยให้แพทย์แผนไทยเข้าร่วมการเยี่ยมบ้านร่วมกับสหวิชาชีพเพิ่มขึ้น
4. แนวทางการดูแลผู้ป่วยกลุ่มนี้แต่ละ รพ.แตกต่างกัน

2. ร้อยละทางผู้ป่วยทั้งหมดที่ได้รับการรักษาด้วยยาสมุนไพรทางการแพทย์

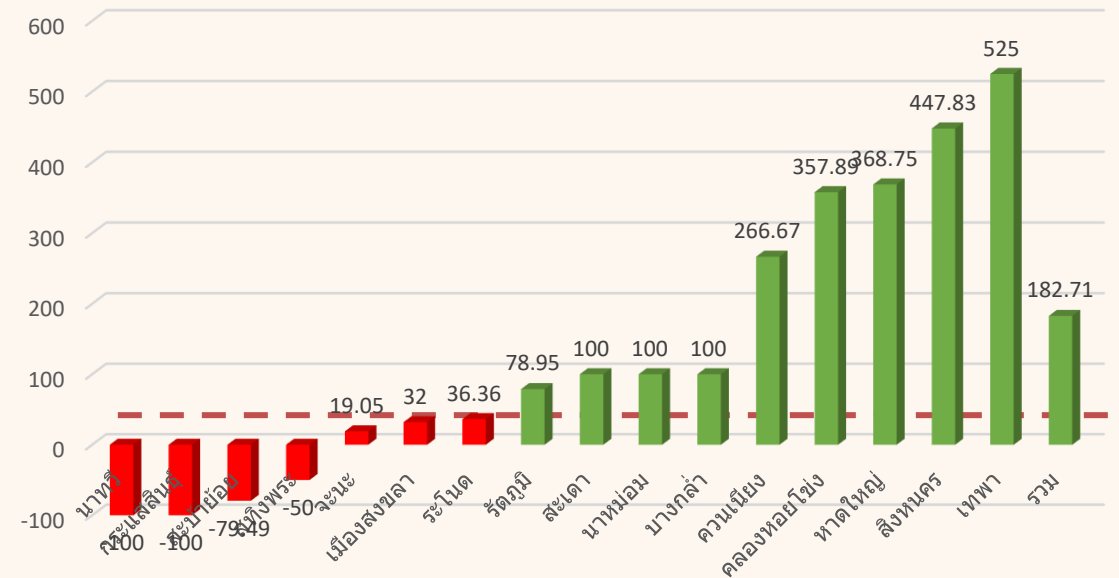
เป้าหมาย (เพิ่มขึ้นร้อยละ 50) ภาพรวมจังหวัดสงขลา ร้อยละ 182.71 ภาพรวมประเทศ ร้อยละ 48.18

ข้อมูลจากระบบ HDC วันที่ 1/2/66

จำนวนผู้ป่วยที่ใช้กัญชาทางการแพทย์ (คน)
รวมทั้งหมด (ตัดซ้ำคนในปี)

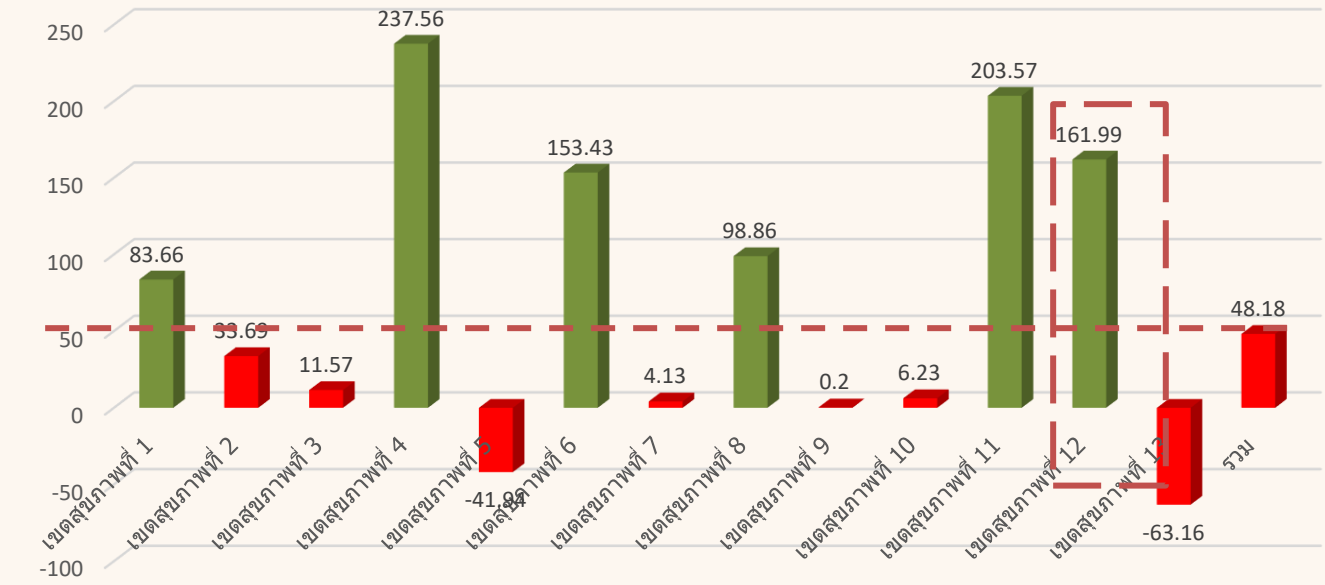
อำเภอ	ปีงบประมาณ 2564[B]	ปีงบประมาณ 2566[A]	ร้อยละ[A-B]/B*100
นาทวี	1	0	-100
กระแสสินธุ์	10	0	-100
สะบ้าย้อย	39	8	-79.49
สติงพระ	2	1	-50
จะนะ	42	50	19.05
เมืองสงขลา	25	33	32
ระโนด	11	15	36.36
รัตภูมิ	19	34	78.95
สะเดา	0	79	100
นาหม่อม	0	31	100
บางกล่ำ	0	30	100
ควนเนียง	3	11	266.67
คลองหอยโข่ง	19	87	357.89
หาดใหญ่	16	75	368.75
สิงหนคร	23	126	447.83
เทพา	4	25	525
รวม	214	605	182.71

ร้อยละ[A-B]/B*100



จังหวัดสงขลา

ผู้ป่วยทั้งหมดที่ได้รับการรักษาด้วยยาสมุนไพรทางการแพทย์ ปีงบประมาณ 2566



ภาพรวมประเทศ

GAP

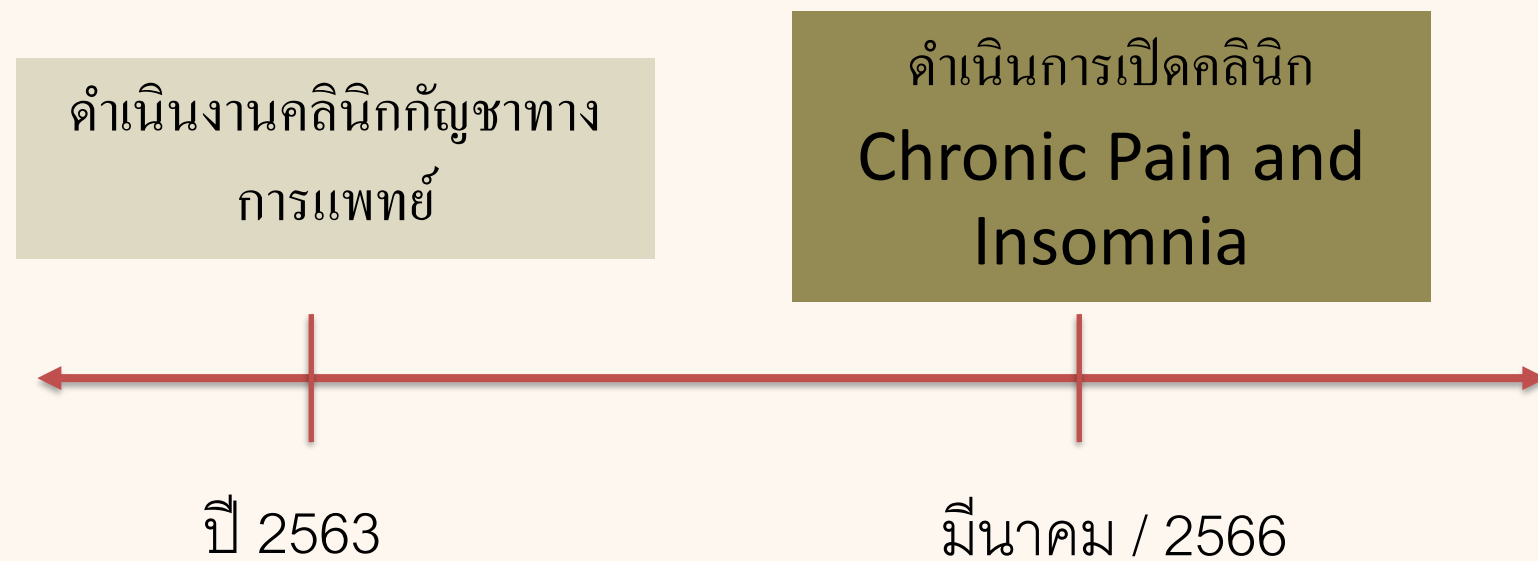
- คลินิกกัญชาทางการแพทย์แผนปัจจุบันมี 5 รพ คือ รพ.หาดใหญ่/ รพ.สงขลา/ รพ.ปาดังเบซาร์/ รพ.นาทวี / รพ.ควนเนียง
คลินิกกัญชาทางการแพทย์แผนไทย มี 17 รพ.
****ต้องเพิ่มการบริการให้ครอบคลุมทุก รพ.****
- แพทย์และผู้ป่วยขาดความเชื่อมั่นในการสั่งจ่ายยา



2. ร้อยละทางผู้ป่วยทั้งหมดที่ได้รับการรักษาด้วยยาแก้ปวดชาทางการแพทย์

โอกาสพัฒนา

ดำเนินการเปิดคลินิก Chronic Pain and Insomnia
นำร่องใน รพ.หาดใหญ่/รพ.สงขลา เพื่อเพิ่มความมั่นใจให้ผู้ป่วย



“สุขสำราญนิทรากลินิก” คลินิกรักษาอาการปวดเรื้อรังและนอนไม่หลับด้วยการแพทย์แผนไทยและการแพทย์ผสมผสาน (Chronic Pain and Insomnia TT & CM Clinic) สามารถติดต่อได้ที่ โรงพยาบาลการแพทย์แผนไทยและการแพทย์ผสมผสาน (ยศเส) เปิดให้บริการทุกวันอังคาร และวันพฤหัสบดี เวลา 08.30 -16.30 น.

3. จำนวนงานวิจัยและการจัดการความรู้ด้านกัญชาทางการแพทย์ของหน่วยงานในสังกัด สธ.

งานวิจัย ปี 2565-66

- 1.งานวิจัย โครงการวิจัยเพื่อประสิทธิผลการน้ำมันกัญชาตำรับหมอเดชา ต่ออาการนอนไม่หลับ เป็นงานวิจัยที่รู้ผลลัพธ์ว่ามีประสิทธิภาพที่ดี ควร พัฒนางานวิจัยศึกษาผลด้านอื่นของกัญชาเพิ่มเติม (รพ.ระโนด)
- 2.การวิจัยศึกษาประสิทธิผล ความปลอดภัยและประเมิณทาง เศรษฐศาสตร์ของผลิตภัณฑ์กัญชาทางการแพทย์ เป็นงานวิจัยที่ดี ควร ดำเนินการต่อเนื่อง (รพ.หาดใหญ่)



โอกาสพัฒนา ปี 2566-67

งานวิจัยเพื่อศึกษาประสิทธิผลของตำรับยา กัญชาใช้ภายนอกรักษาโรคริดสีดวงทวาร โดย (รพ.สิงหนคร)



Thank you
