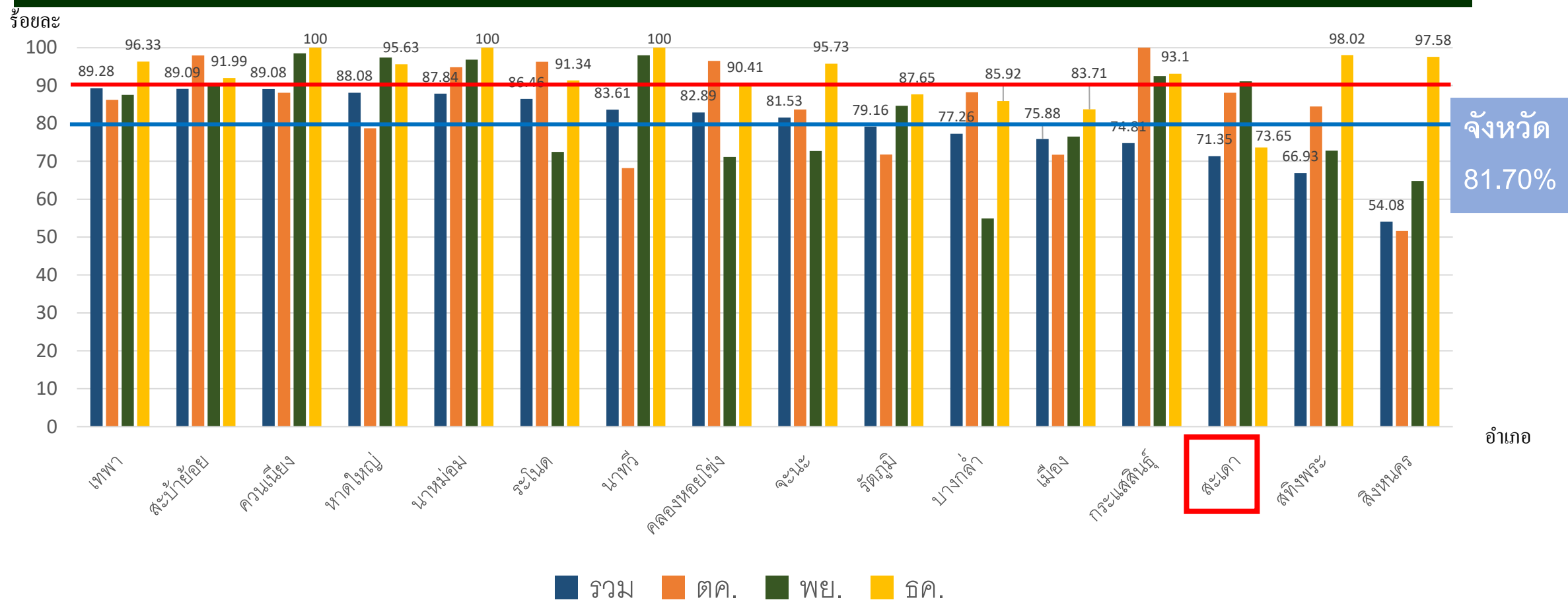


รายงานการเฝ้าระวังทางระบาดวิทยา ประจำเดือน ธันวาคม 2565

กลุ่มงานควบคุมโรคติดต่อ
สำนักงานสาธารณสุขจังหวัดสงขลา

ร้อยละของความทันเวลาการส่งข้อมูลทางระดับวิทยาจำแนกรายอำเภอ ปี พ.ศ.2565



การส่งข้อมูลทางระบาดวิทยาของโรงพยาบาล จำแนกรายสัปดาห์ เปรียบเทียบกับเกณฑ์การส่ง ปี พ.ศ.2565

โรงพยาบาล	W1	W2	W3	W4	W5	W6	W7	W8	W9	W10	W11	W12	W13	W14	W15	W16	W17	W18	W19	W20	W21	W22	W23	W24	W25	W26	W27	W28	W29	W30	W31	W32	W33	W34	W35	W36	W37	W38	W39	W40	W41	W42	W43	W44	W45	W46	W47	W48	W49	W50	W51	W52
รพท.สงขลา	59	41	44	29	50	35	58	75	50	61	37	46	23	44	45	45	48	69	66	57	59	57	174	148	135	136	143	129	141	127	146	159	135	88	113	167	145	169	149	138	108	121	114	109	121	130	121	79	163	94	109	126
รพช.สทิงพระ	12	6	5	7	8	11	7	14	7	16	15	19	17	6	15	13	6	11	12	11	8	12	13	9	9	6	9	5	15	13	11	11	4	3	9	7	5	8	6	8	5	9	3	3	7	11	3	4	11	6	10	4
รพช.จะนะ	21	10	11	27	19	17	25	10	8	9	11	21	22	20	13	29	27	31	25	21	36	43	41	27	32	54	41	27	24	35	12	44	37	21	35	31	33	50	31	35	29	23	32	13	49	46	41	35	38	36	54	33
รพช.สมเด็จฯ	13	11	10	8	11	12	10	12	6	12	7	11	12	13	7	12	16	16	17	8	11	12	8	17	18	39	18	19	24	8	10	24	20	24	26	10	15	30	11	16	10	10	18	13	19	17	18	12	5	7	4	4
รพช.เทพา	24	13	12	18	15	22	14	11	28	7	19	11	19	41	18	15	27	25	21	29	44	41	47	71	71	69	70	52	58	49	48	35	40	34	48	50	42	36	40	39	22	47	44	27	41	55	67	30	46	33	26	14
รพช.สะบ้าย้อย	15	9	11	16	12	14	21	13	17	23	9	9	17	12	6	6	11	16	10	21	17	34	36	61	30	59	44	45	40	17	36	42	41	38	31	22	34	47	17	31	21	68	27	21	13	38	26	38	32	33	36	30
รพช.ระโนด	9	9	9	8	10	11	5	6	6	6	6	5	5	5	5	7	6	7	8	6	5	9	10	16	24	28	26	32	28	18	36	26	21	33	48	21	27	33	36	31	34	23	22	23	28	21	22	29	19	28	34	13
รพช.กระแสสินธุ์	8	8	5	5	8	6	6	5	4	9	5	5	6	6	7	6	8	6	5	6	6	11	7	4	7	10	5	8	8	5	5	11	8	8	6	5	4	2	6	6	2	5	4	7	9	11	5	5	6	7	3	4
รพช.รัตภูมิ	21	2	5	4	6	14	18	4	5	5	10	5	11	8	8	9	6	13	18	17	13	21	18	36	23	22	31	35	40	17	21	32	30	21	20	46	51	26	26	33	28	22	22	33	31	41	25	41	35	54	27	26
รพช.สะเดา	15	27	33	21	31	11	23	22	32	32	22	46	26	33	24	25	34	12	45	35	53	31	47	37	48	39	36	35	0	33	38	28	29	44	30	62	39	35	41	38	32	53	53	38	35	34	81	29	37	32	47	24
รพช.ปาดังเบซาร์	5	7	5	5	10	7	5	13	6	7	6	7	13	9	4	8	8	8	6	9	12	10	15	12	17	8	13	4	2	7	13	7	8	7	2	5	10	6	22	16	13	15	6	9	10	19	10	12	10	9	16	1
รพศ.หาดใหญ่	127	127	135	84	98	151	131	180	88	86	89	56	111	86	75	133	140	120	147	208	184	180	198	227	256	272	307	264	310	243	308	254	277	286	256	230	226	239	243	236	197	248	218	264	221	252	275	295	262	252	249	231
รพช.นาหม่อม	11	5	16	5	11	8	6	5	6	5	6	5	6	6	5	6	8	7	13	11	11	13	17	15	17	21	16	17	17	12	8	18	17	15	9	7	11	11	19	13	9	11	11	14	14	12	11	9	12	6	10	13
รพช.ควนเนียง	5	12	6	8	7	5	1	5	5	5	5	5	0	5	0	1	5	5	5	0	4	8	7	14	18	10	26	9	8	7	8	18	12	17	12	17	6	11	8	14	7	23	5	11	16	8	12	17	11	6	5	7
รพช.บางกล่ำ	6	8	9	11	15	12	5	11	8	14	12	5	11	13	5	7	13	7	7	8	7	5	25	15	14	19	13	7	10	8	6	7	5	13	5	8	7	7	9	11	12	7	9	3	12	13	11	14	18	11	12	8
รพช.สิงหนคร	16	12	20	14	18	18	22	13	31	17	4	10	9	4	3	11	10	16	11	8	6	18	27	13	12	15	30	15	18	19	24	18	24	32	22	33	15	17	31	29	25	23	20	21	12	27	24	20	14	20	15	7
รพช.คลองหอยโข่ง	10	10	9	8	8	7	5	9	3	7	10	7	7	17	8	10	7	5	7	7	5	6	27	9	13	18	20	10	20	16	8	10	13	14	11	9	7	3	12	5	5	14	21	16	9	14	10	14	14	11	20	13

เกณฑ์การส่งข้อมูล 1.รพศ. อย่างน้อย 50 รายต่อสัปดาห์ 2.รพท. อย่างน้อย 30 รายต่อสัปดาห์ 3.รพช. อย่างน้อย 5 รายต่อสัปดาห์

ยกเลิกการรายงาน โควิด-19 , วัณโรค , ไข้หวัด และ AEFI จาก R506 เพราะ มีโปรแกรมอื่นๆ จัดเก็บข้อมูลแล้ว

การส่งข้อมูลทางระบาดวิทยาของหน่วยบริการ (โอนย้ายไป อบจ.) จำแนกรายสัปดาห์ ปี 2565

หน่วยบริการ	W1	W2	W3	W4	W5	W6	W7	W8	W9	W10	W11	W12	W13	W14	W15	W16	W17	W18	W19	W20	W21	W22	W23	W24	W25	W26	W27	W28	W29	W30	W31	W32	W33	W34	W35	W36	W37	W38	W39	W40	W41	W42	W43	W44	W45	W46	W47	W48	W49	W50	W51	W52				
รพ.สต.ดลิ่งชัน	0	0	0	0	0	0	0	0	0	0	0	0	0	0	0	0	0	1	0	0	0	0	0	0	0	0	0	0	0	0	0	0	0	1	0	0	0	0	0	0	0	0	0	0	0	0	0	0	0	0	1	3	0	3		
รพ.สต.นาگان	0	0	0	0	0	0	0	0	0	0	0	0	0	0	0	1	0	0	0	1	0	0	0	0	1	0	0	0	2	1	0	0	0	0	0	0	1	0	0	0	0	0	0	0	0	0	0	0	0	0	0	0	0	0	0	0
รพ.สต.ทัพหลวง	0	0	0	0	0	0	0	0	0	0	0	0	0	1	0	0	0	0	0	0	0	0	0	0	0	0	0	0	0	1	2	0	0	0	1	0	0	0	0	0	0	0	0	0	0	0	0	0	0	0	0	0	0	0	0	
รพ.สต.คูหา	0	0	0	1	1	0	1	0	0	0	0	1	0	0	0	0	0	1	0	0	0	1	0	1	0	1	0	1	0	0	1	0	1	1	1	1	0	1	1	1	1	1	1	1	1	1	0	1	0	1	2	0				
รพ.สต.ควนลิ่ง	0	0	0	0	1	0	0	0	0	0	0	0	0	0	0	0	0	1	0	1	0	1	0	1	0	1	0	0	1	0	0	1	0	0	0	0	1	0	0	0	0	0	0	0	0	0	0	0	1	1	4	4				
รพ.สต.คูเต่า	0	2	0	0	0	0	0	0	0	1	0	0	0	0	0	0	0	0	0	0	0	0	0	0	0	0	0	0	0	0	0	0	0	0	0	0	0	1	0	1	0	0	0	0	0	0	1	1	7	18	0	0				
รพ.สต.คลองอู่ตะเภา	0	0	0	1	0	0	0	0	1	0	0	0	0	1	0	0	0	0	0	0	0	0	1	0	0	0	0	0	0	0	0	0	0	0	0	0	0	0	0	0	0	0	0	0	0	0	0	0	0	0	0	0	0	0		
รพ.สต.ท่าข้าม	0	0	0	0	0	0	0	0	0	0	0	0	0	0	0	0	0	0	0	0	0	0	0	0	0	0	0	0	0	0	0	0	0	0	0	0	1	0	0	0	0	0	1	0	0	0	2	1	0	1	0	0				
รพ.สต.คลองหรีด	0	0	0	1	0	0	0	0	0	0	0	0	0	0	0	0	0	0	0	0	0	0	0	0	0	0	2	2	0	0	2	0	0	0	0	1	0	0	0	0	0	1	0	1	0	1	1	0	1	1	0	0	0			
รพ.สต.ปากบางภูมิ	0	0	0	0	0	0	0	0	0	0	0	0	0	0	0	0	0	0	0	0	0	0	0	0	0	0	0	0	0	0	0	0	0	0	0	0	2	0	0	1	0	0	0	0	3	0	0	0	0	1	0	0				
รพ.สต.ควนโส	0	1	0	0	1	0	0	0	0	0	0	0	0	0	0	0	0	0	0	0	0	0	0	0	0	0	0	0	1	0	0	0	0	0	0	0	0	1	1	2	1	1	1	1	1	1	1	0	1	1	1	0	2			
รพ.สต.บ้านกลาง	0	0	0	0	0	0	0	0	0	0	0	0	1	1	0	0	0	0	0	0	0	0	1	0	1	0	1	0	2	0	0	0	0	0	0	0	0	0	1	1	1	0	1	1	1	1	0	1	1	2	0	0	1			
รพ.สต.หัวป่าบ	0	0	0	0	0	0	0	0	0	0	0	0	0	0	0	0	0	0	0	0	0	0	0	0	0	0	0	0	0	0	0	0	0	0	1	1	0	1	0	1	1	2	0	0	1	1	0	1	1	0	0	0				
รพ.สต.บางเหรียญ	1	0	0	0	0	0	0	1	1	1	0	0	2	1	0	0	0	0	0	0	0	1	1	0	1	0	0	1	2	0	1	0	0	0	0	1	0	0	1	1	0	1	2	1	0	1	1	1	0	0	2	0	1			
รพ.สต.เกาะใหญ่	0	0	0	0	0	0	0	0	0	0	0	0	0	0	1	1	1	0	1	0	0	0	0	0	0	1	2	0	0	0	0	0	0	0	0	1	0	0	1	0	0	1	0	0	0	1	0	0	0	0	1	0	1			
รพ.สต.ซิงโค	0	0	0	0	0	0	0	0	0	0	0	0	0	0	0	0	0	0	0	0	0	0	0	0	0	0	0	0	0	0	0	0	0	1	0	0	0	0	0	0	0	0	0	1	0	0	0	4	0	3	2	0	0			
รพ.สต.บ้านสถิตย์	0	0	0	1	0	1	0	1	0	0	0	0	0	0	0	0	0	0	0	1	0	1	0	0	0	1	0	0	0	0	0	0	0	0	0	0	0	0	0	0	0	0	1	1	0	0	0	0	0	1	0	0	0			
รพ.สต.รำแดง	0	0	0	0	0	0	0	0	0	0	0	0	0	0	0	0	0	0	0	2	0	1	0	2	0	0	0	1	1	1	0	0	2	0	0	1	0	0	2	1	0	1	0	1	0	0	0	1	0	1	0	1	0			
รพ.สต.วัดขุ่น	0	0	0	1	0	0	0	1	0	0	0	1	0	2	1	0	1	0	0	1	0	0	0	0	3	0	6	2	1	1	3	1	4	4	1	0	1	0	1	0	1	2	4	2	0	3	0	2	4	0	0	3	0	0		
รพ.สต.ชะแล้	0	2	0	0	0	0	0	0	1	0	0	0	1	0	0	0	0	0	1	0	0	2	0	2	1	2	1	1	0	1	2	1	0	1	2	0	1	0	1	0	0	0	0	0	0	0	0	0	0	0	0	0	0			
รพ.สต.บ่อทราย	0	0	0	0	0	0	0	0	0	0	0	0	0	0	0	0	0	0	1	0	0	0	1	0	0	0	0	0	0	0	0	0	0	0	0	0	0	1	0	0	0	0	0	0	0	0	0	0	0	0	0	0	0	0		
รพ.สต.ป่าขาด	0	0	0	0	0	0	1	0	0	0	1	0	0	0	0	0	0	0	0	0	0	0	0	0	0	0	0	0	0	0	0	0	0	0	0	0	0	0	0	0	0	0	0	0	0	0	0	0	0	0	0	0	0	0		
รพ.สต.สว่างอารมณ์	0	0	0	0	0	0	0	0	0	0	0	0	0	0	0	0	0	0	0	0	0	1	1	0	0	0	0	0	0	0	0	0	0	0	0	0	0	0	0	0	0	0	0	0	0	0	0	0	1	1	0	0	0	0	0	

อำเภอสิงหนคร ทาง รพ.สต. ขอส่งข้อมูลมา 2 ทาง คือ สสอ. และ สสจ. ทั้งไฟล์ รบ.1ก.01/1 และ ไฟล์ข้อมูล 506

ต้องตรวจสอบยืนยันการส่ง Zero Report ในเดือน ธันวาคม 2565 จำนวน 4 อำเภอ

1.อำเภอสะบ้าย้อย รพ.สต. นาگان และ รพ.สต.ทัพหลวง 2.อำเภอหาดใหญ่ รพ.สต.คลองอู่ตะเภา

3.อำเภอสิงหนคร รพ.สต.บ่อทราย

จำนวน / อัตราป่วย ด้วยโรคที่ต้องเฝ้าระวังทางระบาดวิทยา 20 อันดับ แรก ตั้งแต่เดือน มกราคม - ธันวาคม 2565

งานเฝ้าระวังทางระบาดวิทยา กลุ่มงานควบคุมโรคติดต่อ สำนักงานสาธารณสุขจังหวัดสงขลา

ลำดับ	โรค	ผู้ป่วย ทั้งจังหวัด	อัตราป่วย ต่อแสนประชากร	อำเภอที่มีอัตราป่วยสูง 3 อันดับแรก								
				อันดับ 1			อันดับ 2			อันดับ 3		
				อำเภอ	จำนวน	อัตรา	อำเภอ	จำนวน	อัตรา	อำเภอ	จำนวน	อัตรา
1	Acute Diarrhoea	18628	1,323.12	สิงหนคร	1566	1,936.35	บางกล่ำ	551	1,855.47	นาหม่อม	386	1,742.43
2	Pneumonia	6191	439.74	รัตภูมิ	900	1,204.90	เทพา	924	1,184.46	บางกล่ำ	171	575.84
3	Fever of unknown origin	3929	279.07	บางกล่ำ	197	663.39	หาดใหญ่	2565	653.63	ควนเนียง	136	397.57
4	Influenza, (Flu)	1610	114.36	คลองหอยโข่ง	73	290.35	จะนะ	258	256.92	รัตภูมิ	137	183.41
5	Viral conjunctivitis	1203	85.45	สะบ้าย้อย	473	628.25	เทพา	191	244.84	จะนะ	116	115.51
6	Food Poisoning	1196	84.95	สะบ้าย้อย	231	306.82	เมืองสงขลา	265	154.96	สิงหนคร	101	124.89
7	H.F.M Disease	1178	83.67	กระแสสินธุ์	32	205.13	เทพา	122	156.39	สิงหนคร	104	128.60
8	S.T.D. Total	659	46.81	บางกล่ำ	20	67.35	เมืองสงขลา	107	62.57	ระโนด	36	60.56
9	D.H.F Total	641	45.53	จะนะ	108	107.55	ควนเนียง	27	78.93	เมืองสงขลา	114	66.66
10	Varicella, Chickenpox	345	24.50	เทพา	35	44.87	คลองหอยโข่ง	11	43.75	ระโนด	25	42.05
11	Leptospirosis, Wei's Disease	246	17.47	สะบ้าย้อย	53	70.40	สะเดา	54	40.84	คลองหอยโข่ง	10	39.77
12	Hepatitis Total	226	16.05	เมืองสงขลา	64	37.42	สิงหนคร	30	37.09	ระโนด	12	20.19
13	Enterovirus Fever	125	8.88	บางกล่ำ	6	20.20	หาดใหญ่	75	19.11	ควนเนียง	4	11.69
14	Enteric fever	105	7.46	บางกล่ำ	26	87.55	สะเดา	24	18.15	รัตภูมิ	13	17.40
15	Dysentery Total	55	3.91	คลองหอยโข่ง	19	75.57	เมืองสงขลา	9	5.26	สิงหนคร	3	3.71
16	Scrub Typhus	40	2.84	สทิงพระ	5	10.24	ระโนด	4	6.73	สิงหนคร	5	6.18
17	Melioidosis	37	2.63	เทพา	9	11.54	สทิงพระ	5	10.24	สิงหนคร	7	8.66
18	Malaria	34	2.41	รัตภูมิ	11	14.73	สะบ้าย้อย	9	11.95	นาทวี	3	4.42
19	Unspecified Meningitis	20	1.42	ควนเนียง	1	2.92	รัตภูมิ	2	2.68	เทพา	2	2.56
20	Mumps	17	1.21	จะนะ	4	3.98	บางกล่ำ	1	3.37	เทพา	2	2.56

จำนวน / อัตราป่วย ด้วยโรคที่ต้องเฝ้าระวังทางระบาดวิทยา 20 อันดับ แรก เดือน ธันวาคม 2565

งานเฝ้าระวังทางระบาดวิทยา กลุ่มงานควบคุมโรคติดต่อ สำนักงานสาธารณสุขจังหวัดสงขลา

ลำดับ	โรค	ผู้ป่วย ทั้งจังหวัด	อัตราป่วย ต่อแสนประชากร	อำเภอที่มีอัตราป่วยสูง 3 อันดับแรก								
				อันดับ 1			อันดับ 2			อันดับ 3		
				อำเภอ	จำนวน	อัตรา	อำเภอ	จำนวน	อัตรา	อำเภอ	จำนวน	อัตรา
1	Acute Diarrhoea	1540	109.38	สิงหนคร	117	144.67	เมืองสงขลา	245	143.27	บางกล่ำ	42	141.43
2	Viral conjunctivitis	766	54.41	สะบ้าย้อย	324	430.34	เทพา	164	210.23	จะนะ	64	63.73
3	Pneumonia	507	36.01	เทพา	70	89.73	รัตภูมิ	37	49.53	บางกล่ำ	14	47.14
4	Fever of unknown origin	390	27.70	หาดใหญ่	286	72.88	บางกล่ำ	19	63.98	รัตภูมิ	21	28.11
5	Influenza, (Flu)	166	11.79	คลองหอยโข่ง	13	51.71	ระโนด	12	20.19	เมืองสงขลา	33	19.30
6	D.H.F Total	129	9.16	คลองหอยโข่ง	7	27.84	จะนะ	24	23.90	ควนเนียง	8	23.39
7	Food Poisoning	105	7.46	สะบ้าย้อย	17	22.58	เมืองสงขลา	37	21.64	รัตภูมิ	8	10.71
8	S.T.D. Total	69	4.90	บางกล่ำ	3	10.10	ควนเนียง	3	8.77	รัตภูมิ	6	8.03
9	H.F.M Disease	56	3.98	สะบ้าย้อย	13	17.27	กระแสสินธุ์	2	12.82	ระโนด	6	10.09
10	Varicella, Chickenpox	34	2.41	คลองหอยโข่ง	3	11.93	จะนะ	7	6.97	สทิงพระ	3	6.14
11	Leptospirosis, Wei's Dis	24	1.70	คลองหอยโข่ง	4	15.91	นาหม่อม	1	4.51	สะเดา	5	3.78
12	Enteric fever	21	1.49	บางกล่ำ	5	16.84	รัตภูมิ	8	10.71	กระแสสินธุ์	1	6.41
13	Hepatitis Total	14	0.99	สิงหนคร	4	4.95	จะนะ	2	1.99	สะเดา	2	1.51
14	Malaria	7	0.50	รัตภูมิ	4	5.36	สะบ้าย้อย	3	3.98	-	0	0.00
15	Melioidosis	5	0.36	บางกล่ำ	1	3.37	สทิงพระ	1	2.05	สิงหนคร	1	1.24
16	Dysentery Total	5	0.36	คลองหอยโข่ง	3	11.93	หาดใหญ่	2	0.51	-	0	0.00
17	Unspecified Meningitis	5	0.36	ควนเนียง	1	2.92	รัตภูมิ	1	1.34	สะเดา	1	0.76
18	Scrub Typhus	2	0.14	สะบ้าย้อย	1	1.33	สิงหนคร	1	1.24	-	0	0.00
19	Enterovirus Fever	2	0.14	หาดใหญ่	2	0.51	-	0	0.00	-	0	0.00

จำนวน / อัตราตาย ด้วยโรคที่ต้องเฝ้าระวังทางระบาดวิทยา ตั้งแต่ มกราคม – ธันวาคม 2565
งานเฝ้าระวังทางระบาดวิทยา กลุ่มงานโรคติดต่อ สำนักงานสาธารณสุขจังหวัดสงขลา

ลำดับ	โรค	ผู้ป่วยทั้งหมด	จำนวนตาย	อัตราตาย	อัตราป่วยตาย	อำเภอที่มีอัตราตายสูง 3 อันดับแรก								
						อำเภอ	จำนวน	อัตราตาย	อำเภอ	จำนวน	อัตราตาย	อำเภอ	จำนวน	อัตราตาย
1	Melioidosis	37	9	0.64	24.32	เทพา	6	7.69	สิงหนคร	2	2.47	จะนะ	1	1.00
2	Leptospirosis, Wei's Disease	244	6	0.43	2.46	ควนเนียง	2	5.85	บางกล่ำ	1	3.37	สะบ้าย้อย	1	1.33
3	Pneumonia	6191	2	0.14	0.03	สะบ้าย้อย	1	1.33	หาดใหญ่	1	0.25	-	-	-
4	Malaria	34	1	0.07	2.94	รัตภูมิ	1	1.34	-	-	-	-	-	-
5	Rabies, Hydrophobia	1	1	0.07	100	หาดใหญ่	1	0.25	-	-	-	-	-	-

จำนวน / อัตราตาย ด้วยโรคที่ต้องเฝ้าระวังทางระบาดวิทยา เดือน ธันวาคม 2565
งานเฝ้าระวังทางระบาดวิทยา กลุ่มงานโรคติดต่อ สำนักงานสาธารณสุขจังหวัดสงขลา

ลำดับ	โรค	ผู้ป่วยทั้งหมด	จำนวนตาย	อัตราตาย	อัตราป่วยตาย	อำเภอที่มีอัตราตายสูง 3 อันดับแรก								
						อำเภอ	จำนวน	อัตราตาย	อำเภอ	จำนวน	อัตราตาย	อำเภอ	จำนวน	อัตราตาย
ไม่มีรายงานผู้เสียชีวิต														

ตรวจจับการระบาดของโรคสงขลา เดือน ธันวาคม 2565

โรค	2560	2561	2562	2563	2564	Median	2565
Diarrhoea	1920	1371	1492	1222	838	1371	1537
Food Poisoning	111	74	76	73	51	74	105
Influenza	110	417	267	36	3	110	150
H.conjunctivitis	89	44	65	48	26	48	766
Malaria	1	1	6	1	0	1	7
Leptospirosis	26	16	7	35	19	19	24
Hand, foot and mouth disease	11	109	64	54	1	54	56
ไข้เลือดออกรวม(26,27และ66)	87	324	199	34	11	87	125

ข้อเสนอแนะ

- โรคไข้เลือดออก เริ่มสูงกว่ามัชฌิมาณ 5 ปีย้อนหลัง ควรเน้นดำเนินการตามมาตรการ 3-3-1
- รพ.พบผู้ป่วยจะต้อง**แจ้งเคส**มายังพื้นที่รับผิดชอบภายใน 3 ชั่วโมง **จะต้องมีการประเมินหาร**ดำเนินงานตามมาตรการ
- หน่วยงานควบคุมโรค ดำเนินการควบคุมยุงพาหะ ทั้งการฉีดพ่นสารเคมี (สเปรย์กระป๋อง) และกำจัดแหล่งน้ำขัง ภายในบ้านผู้ป่วย **ภายใน 3 ชั่วโมง** หลังได้รับแจ้งว่าพบผู้ป่วยในชุมชน ในรัศมี 100 เมตร จากบ้านผู้ป่วยภายใน 1 วัน และวันที่ 3 หลังพบผู้ป่วย ทั้งการฉีดพ่นสารเคมีและกำจัดแหล่งน้ำขัง
- พ่นสารเคมีกำจัดยุง และอสม.กำจัดแหล่งเพาะพันธุ์ยุงลายในรัศมี 100 เมตร รอบบ้านผู้ป่วย **หลังได้รับแจ้งว่าพบผู้ป่วยในชุมชน 1 วัน**
- เสนอให้มีการนำเสนอสถานการณ์โรคและผลการดำเนินงานควบคุมโรคไข้เลือดออก ในการประชุม คปสจ. ในเดือนถัดๆไป
- Leptospirosis และ Melioidosis **ควรประชาสัมพันธ์อย่างต่อเนื่อง**เกี่ยวกับการปฏิบัติตนเพื่อป้องกันการติดเชื้อ