

สถานการณ์ โรคมาลาเรีย อำเภอรัตนภูมิ

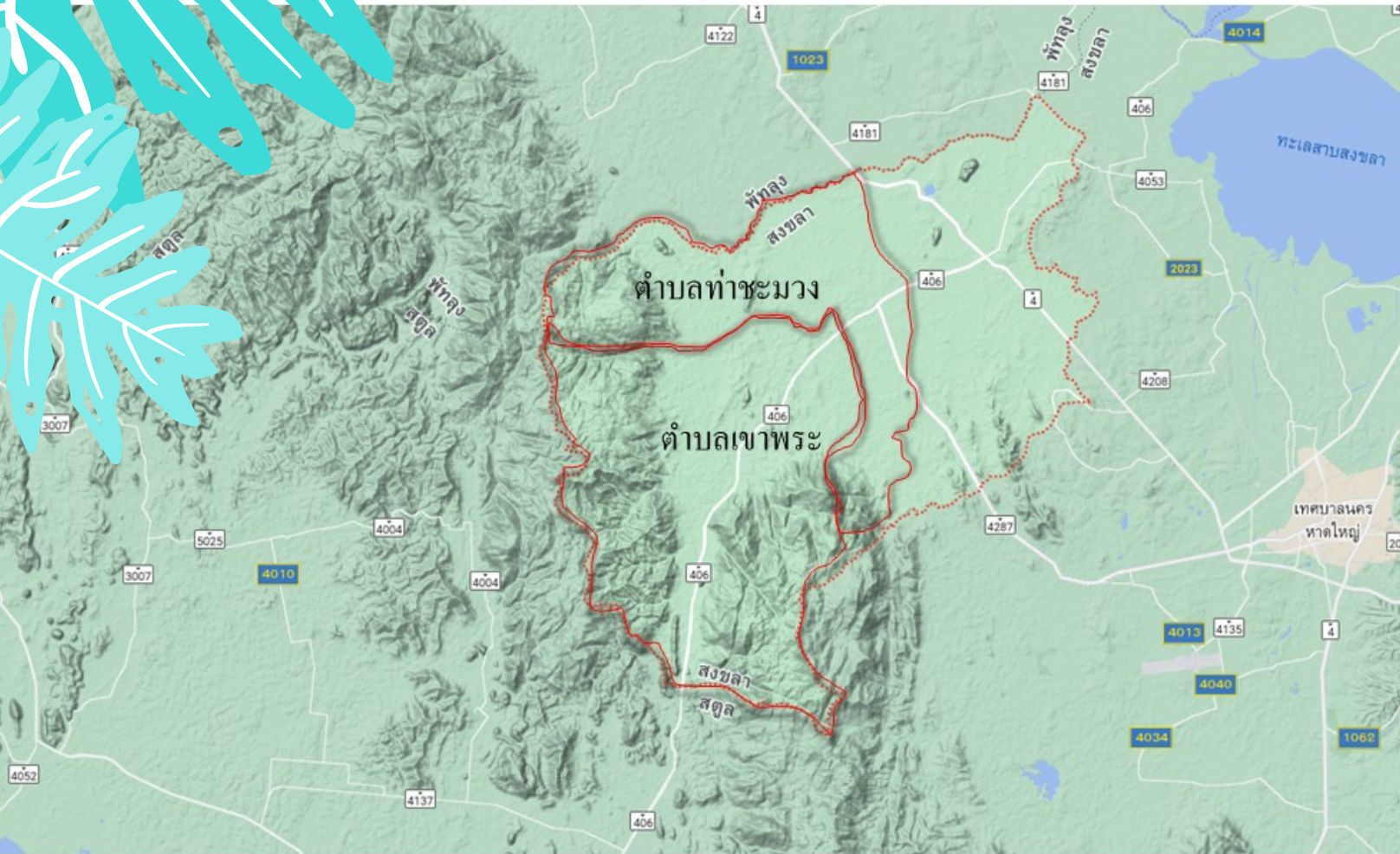
ตั้งแต่วันที่ 1 มกราคม ถึง 31 ธันวาคม 2565



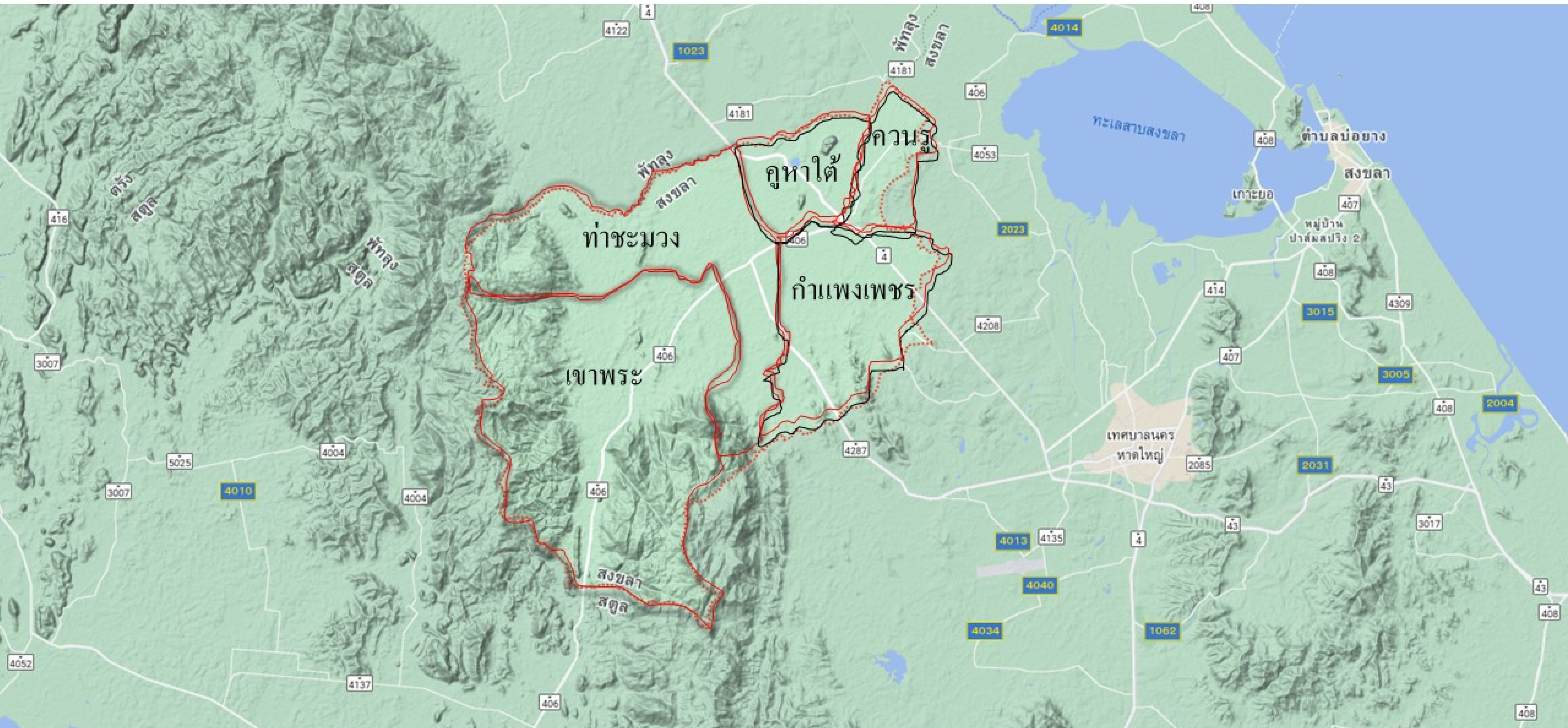
ลักษณะภูมิศาสตร์และสภาพเศรษฐกิจ ของอำเภอรัตภูมิ

อำเภอรัตภูมิมีลักษณะเป็นที่ราบ มีลำน้ำไหลผ่านอันเกิดจาก
เทือกเขาซึ่งอยู่ทางด้านตะวันตก โดยบริเวณเทือกเขาติดกับตำบล
เขาพระและตำบลท่าชะมวง ประกอบอาชีพหลัก ได้แก่ ด้านการ
เกษตร เช่น การทำสวนยางพารา และสวนผลไม้

พื้นที่ที่ผู้ป่วยด้วยโรคมาลาเรียส่วนใหญ่อาศัยหรือไปทำสวน
ยางพารา อยู่ในบริเวณเทือกเขา มีลิงอาศัยอยู่ และมีลำธารไหลผ่าน
ซึ่งเป็นแหล่งที่อยู่ของยุงก้นปล่อง



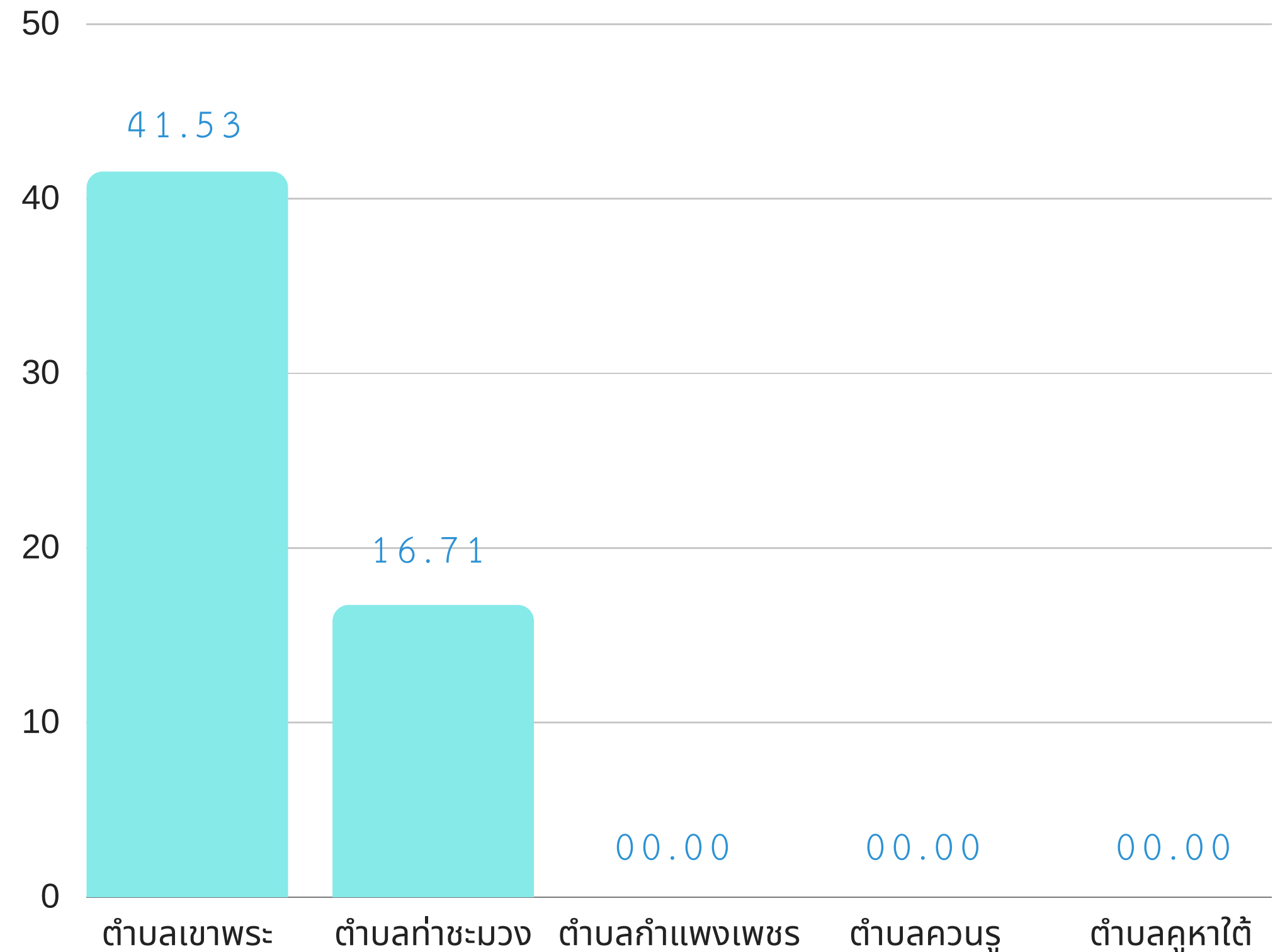
ลักษณะภูมิประเทศของอำเภอรัตนภูมิ



อัตราป่วยต่อประชากรแสนคน ด้วยโรคมาลาเรีย จำแนกตามพื้นที่ อำเภอรัตนภูมิ จังหวัดสงขลา

ข้อมูลระหว่างวันที่ 1 มกราคม 2565 ถึงวันที่ 31 ธันวาคม 2565

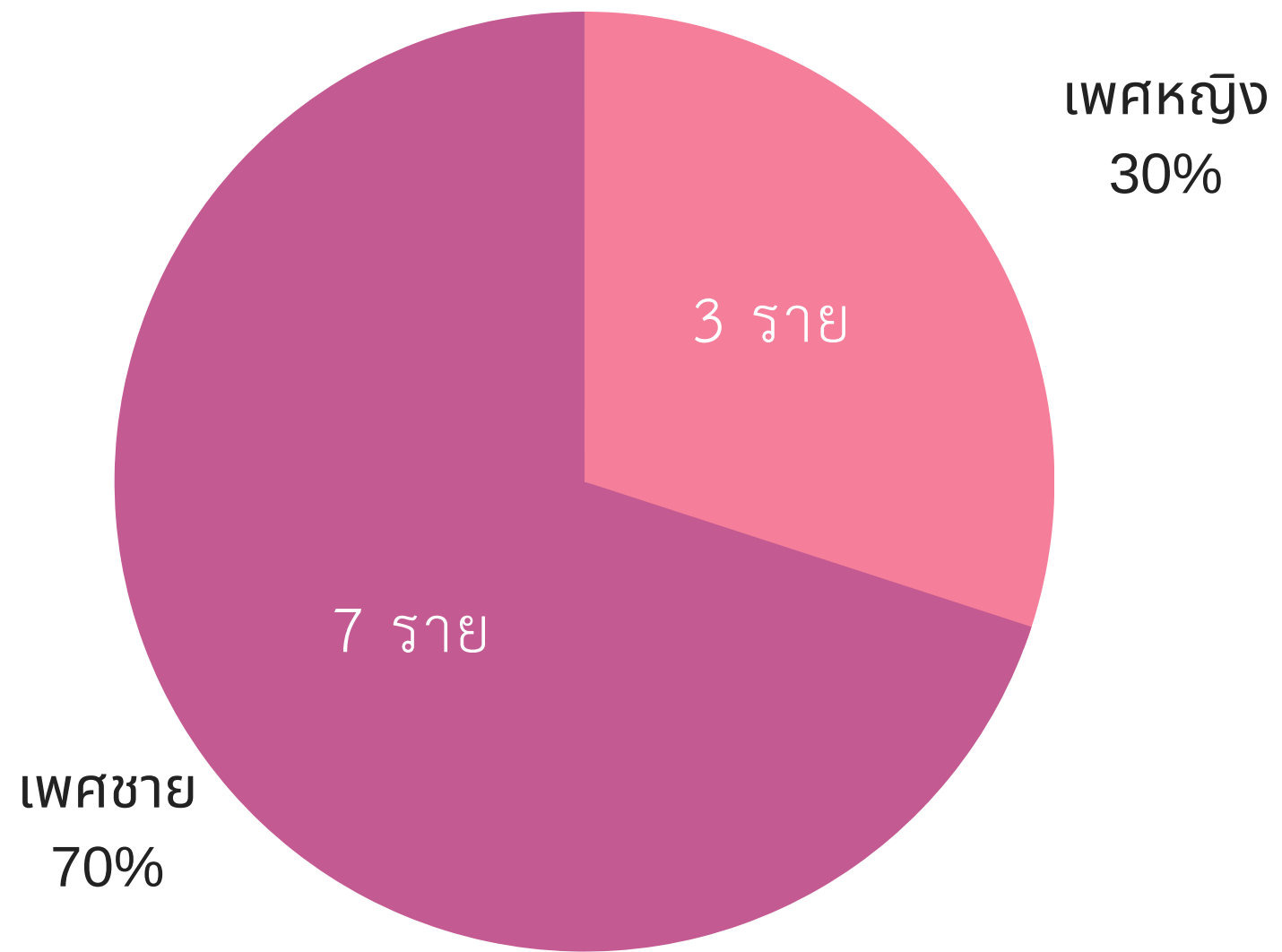
ตำบล	จำนวนป่วย	อัตราป่วย
อำเภอรัตนภูมิ	10	13.39
ตำบลเขาพระ	7	41.53
ตำบลท่าชะมวง	3	16.71
ตำบลกำแพงเพชร	0	00.00
ตำบลควนรู	0	00.00
ตำบลคูหาใต้	0	00.00



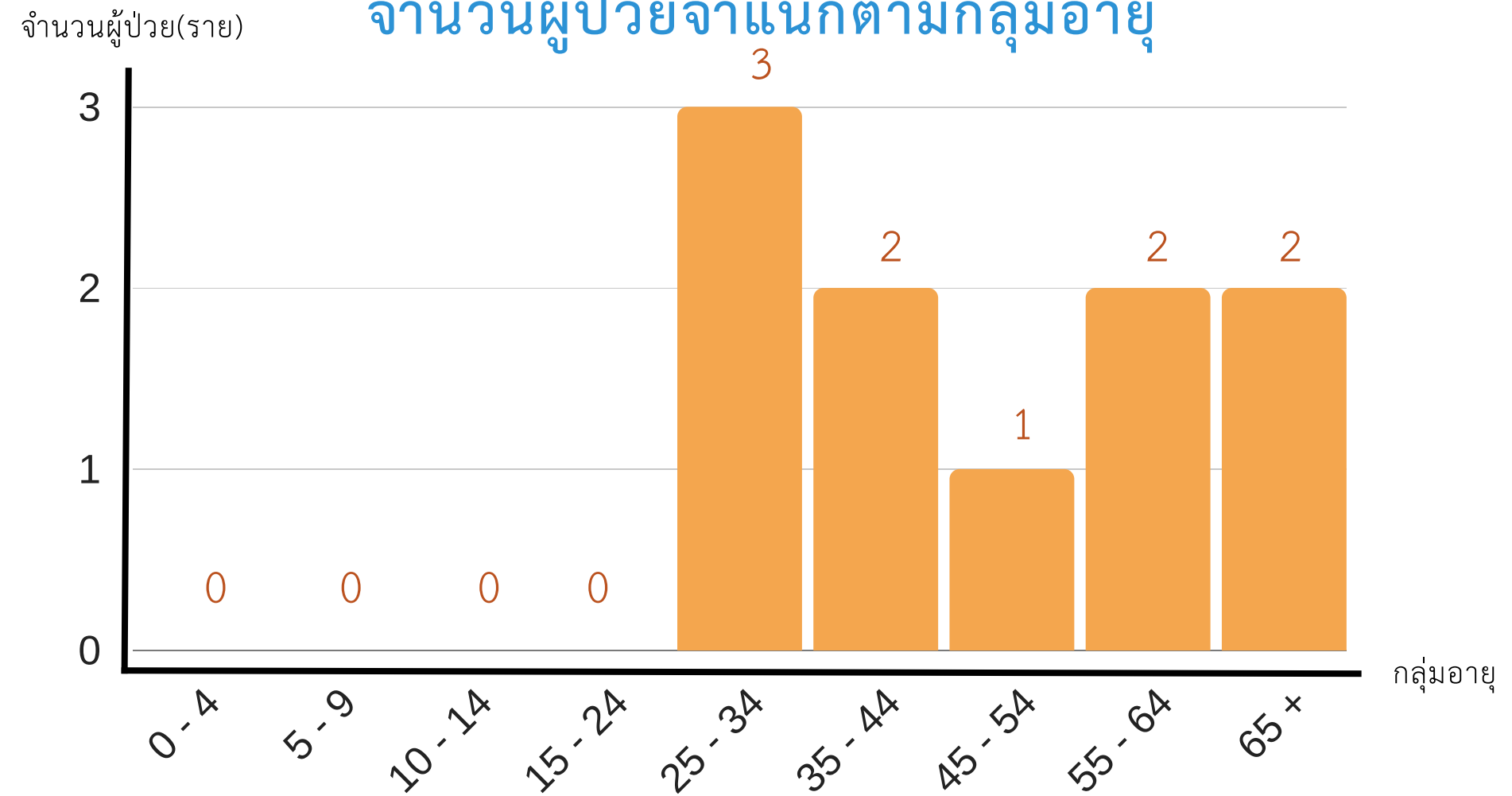
เสียชีวิต 1 ราย อัตราตายต่อประชากรแสนคน เท่ากับ 1.34 อัตราป่วยตาย เท่ากับ ร้อยละ 10.00

ที่มา: รายงาน R506

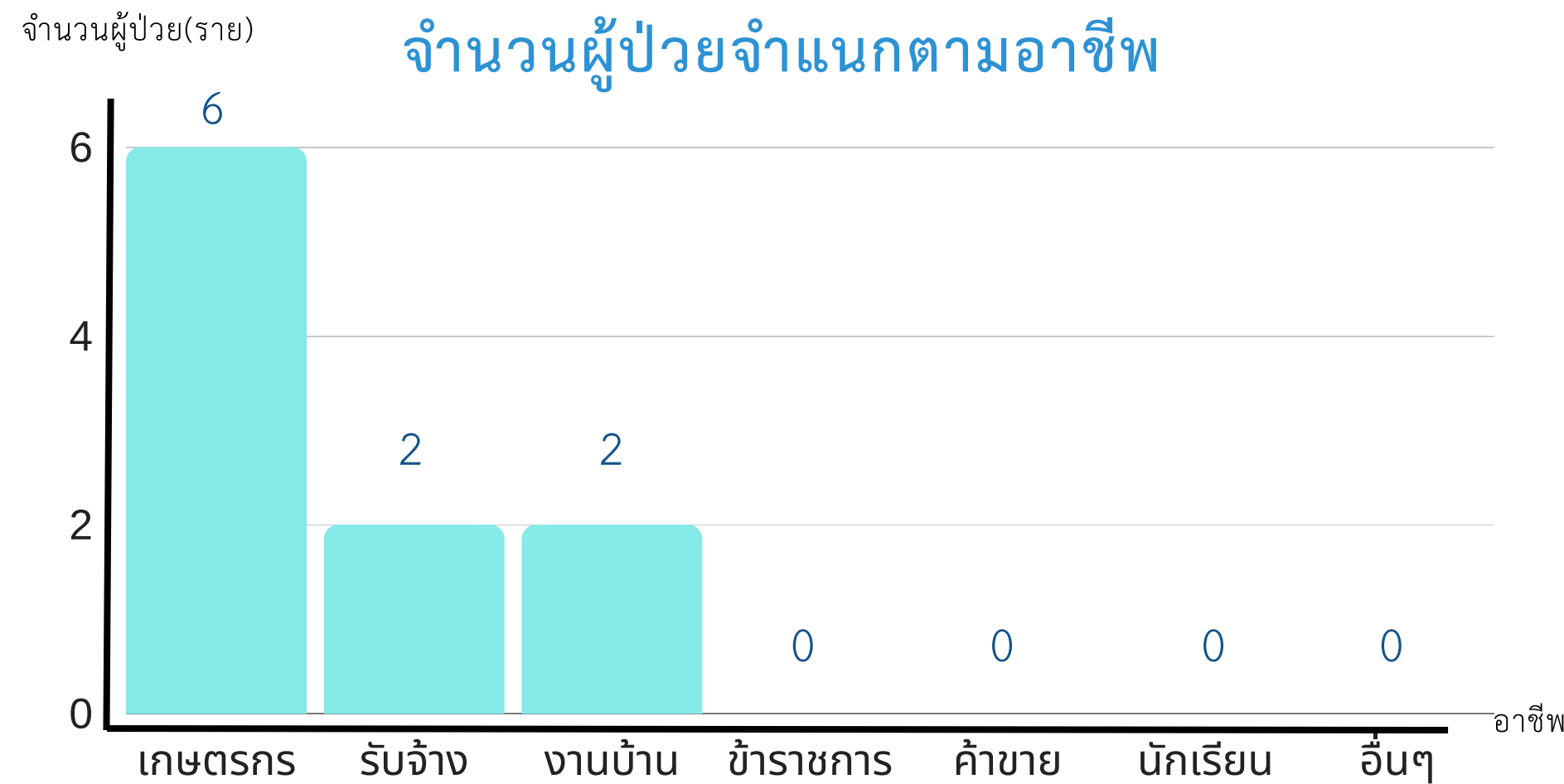
จำนวนผู้ป่วยจำแนกตามเพศ



จำนวนผู้ป่วยจำแนกตามกลุ่มอายุ

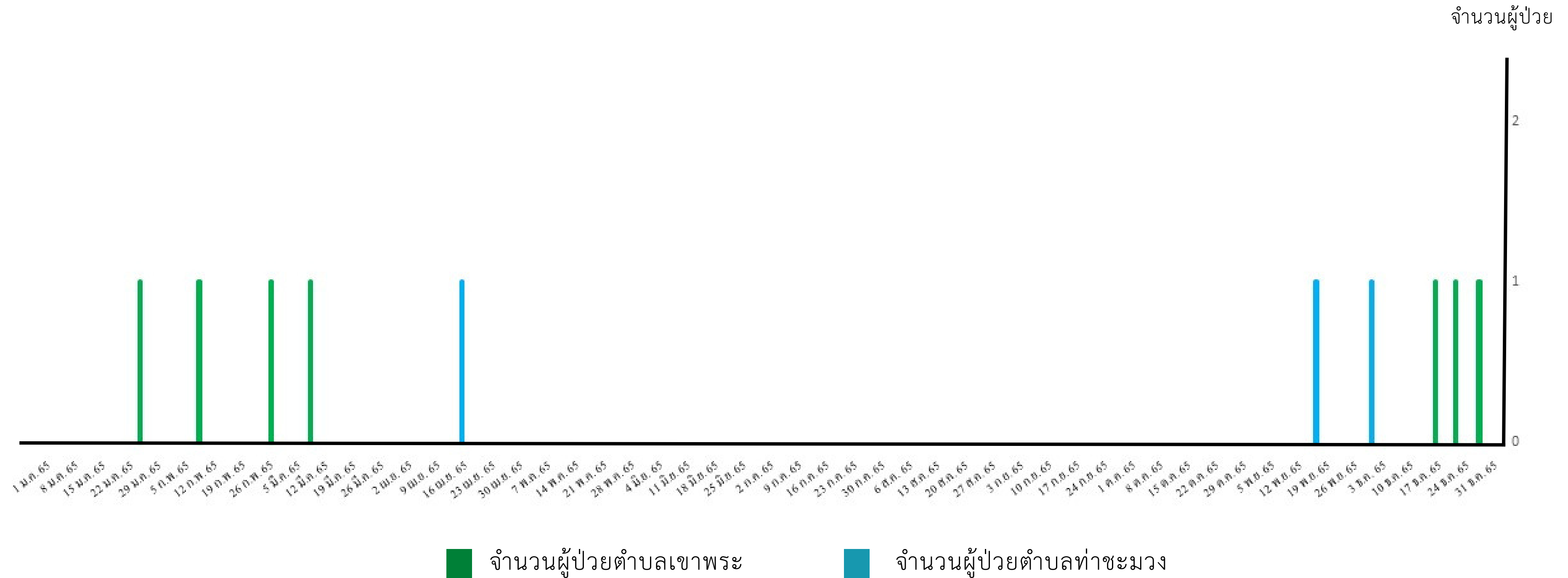


จำนวนผู้ป่วยจำแนกตามอาชีพ






กราฟแสดงจำนวนผู้ป่วยด้วยโรคมาลาเรีย จำแนกรายวัน อำเภอรัตนภูมิ

ข้อมูลระหว่างวันที่ 1 มกราคม 2565 ถึงวันที่ 31 ธันวาคม 2565

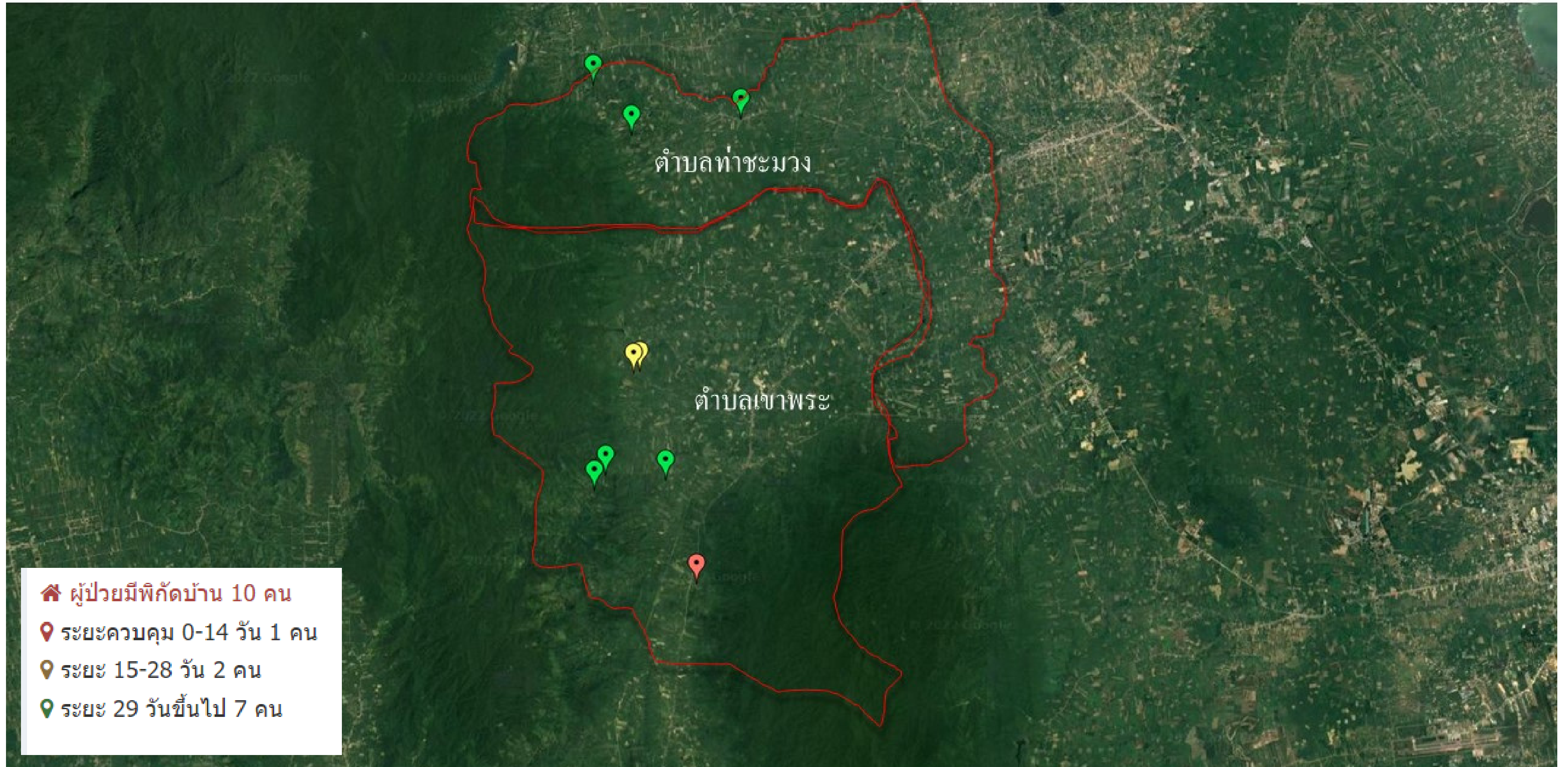


พื้นที่แหล่งแพร่เชื้อ อำเภอรัตนภูมิ

ข้อมูลระหว่างวันที่ 1 มกราคม 2565 ถึงวันที่ 31 ธันวาคม 2565

ที่	ตำบล	หมู่	บ้าน	จำนวนป่วย	รูปแบบการเกิดโรค รายสัปดาห์
1	ท่าชะมวง	8	บ้านท่ามะปราง	1	
2	ท่าชะมวง	9	บ้านช่องเขา	2	
3	เขาพระ	12	บ้านคลองหิน	4	
4	เขาพระ	5	บ้านควนดินแดง	2	
5	เขาพระ	10	บ้านเขาสอยดาว	1	

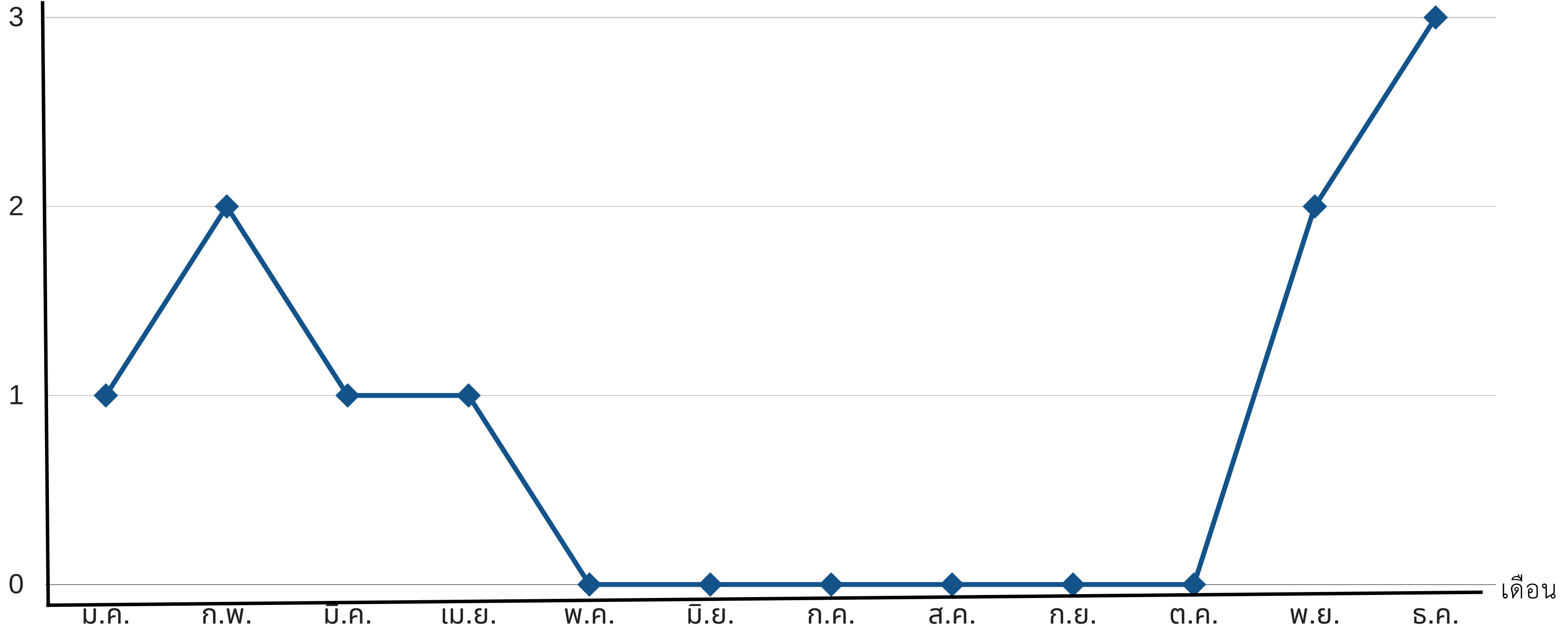
แผนที่แสดงผู้ป่วยโรคมาลาเรีย อำเภอรัตภูมิ



จำนวนผู้ป่วยด้วยโรคมาลาเรีย จำแนกรายเดือน อำเภอรัตนภูมิ

ข้อมูลระหว่างวันที่ 1 มกราคม 2565 ถึงวันที่ 31 ธันวาคม 2565

จำนวนผู้ป่วย(ราย)



ที่มา: รายงาน R506



ค้นหาผู้ป่วยเพิ่มเติม กรณีพบผู้ป่วยในพื้นที่ตำบลท่าชะมวง และตำบลเขาพระ จำนวน 15 ครั้ง รวมทั้งหมด 423 ราย ผลเป็นปกติทั้งหมด



เฝ้าระวังโรคมาลาเรีย

ประชาสัมพันธ์สถานการณ์โรค ความรู้เรื่องโรค และการเฝ้าระวังตนเองให้เข้ารักษาทันที่ที่ได้แก่ ในที่ประชุมหัวหน้าส่วนราชการ กำนันและผู้ใหญ่บ้าน, ที่ประชุมอสม., รถประชาสัมพันธ์ ต. ท่าชะมวง 1 ครั้ง, และสุขศึกษาในชุมชน จำนวน 8 ครั้ง (ไม่นับการสุขศึกษาในกลุ่มย่อย) และการข่าวสารประชาสัมพันธ์ทางสื่อโซเชียลมีเดีย



แจกยาทาแก้นุงจำนวน 543 ชุด และแจกมุ้งชุบน้ำยาจำนวน 200 หลัง ให้กับผู้ป่วย และประชาชนในหมู่บ้าน



พ่นสารเคมีชนิดฤทธิ์ตกค้างที่พักผู้ป่วยและพ่นละอองฝอย ULV บริเวณใกล้เคียงบ้านผู้ป่วย จำนวน 2 ครั้ง ในพื้นที่ ม. 9 บ้านช่องเขา ต. ท่าชะมวง และ ม. 5 บ้านควนดินแดง ต. เขาพระ อ. รัตภูมิ จ. สงขลา



ขอบคุณครับ